

RÁDCE

VLASTNÍKA LESA

DO VÝMĚRY 50 ha

V.

Uvádění dřeva a dřevařských výrobků na trh

Povinnosti hospodářských subjektů

System náležitě péče

**Evidence vztahující se k uvádění dřeva
a dřevařských výrobků na trh**

URČENO:

- ▶ pro vlastníky lesů do výměry 50 hektarů, kteří nemají vypracovaný lesní hospodářský plán
- ▶ pro vlastníky nelesních pozemků s porosty dřevin, kteří uvádějí dřevo na nich vyprodukované poprvé na vnitřní trh EU



Vážený čtenáři, vážený vlastníkú lesa.

Les přináší člověku celou řadu pozitivních užitků. V České republice (ČR) přibývá podle oficiálních statistik každý rok přibližně dva tisíce hektarů lesa, což je jistě příznivá zpráva. Ovšem v celosvětovém měřítku tomu všude tak není. Organizace pro výživu a zemědělství (FAO) uvádí, že plocha lesa ve světě poklesla mezi roky 1990 a 2015 přibližně o 129 miliónů hektarů. Zatímco podíl lesa na jednoho obyvatele světa v roce 1990 činil 0,8 ha, v roce 2015 už to bylo pouze 0,6 ha. V celosvětovém měřítku každý z nás za poslední čtvrt století přišel o čtvrtinu „svého lesa“ (kromě úbytku lesa zde samozřejmě hraje roli i nárůst počtu obyvatel). Situace je o to dramatictější, že dochází k velkým rozdílům mezi jednotlivými regiony. Existují oblasti, kde les přibývá a oblasti, kde jeho plocha naopak značně ubývá. Většinu zemí, kde dochází k výrazné ztrátě zalesnění, najdeme v tropickém pásu, zejména pak v Jižní Americe a Africe.

Nízká vymahatelnost práva v kombinaci s ekonomickými faktory je v těchto zemích velkou příležitostí pro nelegální těžbu dřeva, která představuje významnou část příčiny úbytku lesů. O to smutnější je pak fakt, že nezanedbatelná část takto vytěženého dřeva končí buď přímo, nebo zprostředkovaně, přes další země, na trhu v Severní Americe a Evropě. Nelegální těžby dřeva kromě vlastního úbytku lesa a s tím spojených ztrát na jeho kladném působení v krajinných ekosystémech přinášejí i další negativní dopady, zejména v ekonomické rovině.

Česká republika, podobně jako ostatní státy Evropské unie (EU), patří k zemím, kde plocha lesů každoročně přibývá. Přesto nemůžeme říci, že bychom nenesli určitou část odpovědnosti za její celosvětový úbytek. Svou poptávkou po produktech vyráběných z dováženého dřeva v určité míře, prakticky nevědomky, přispíváme prostřednictvím velmi komplikovaných obchodních řetězců k odlesňování jiných částí planety. I přes setrvalý nárůst významu různých certifikačních systémů jako dobrovolného tržního nástroje se v jednotlivých regionech, které se podílejí svou poptávkou na nelegálních těžbách, postupně objevuje snaha zabránit dovozu nelegálně vytěženého dřeva i pomocí legislativy.

EU není výjimkou a od roku 2013 je zde právně účinné Nařízení Evropského parlamentu a Rady č. 995/2010, kterým se stanoví povinnosti hospodářských subjektů uvádějících na trh dřevo a dřevařské výrobky. Toto nařízení znamená pro všechny, kdo se nějakým způsobem účastní obchodu se dřevem, určité povinnosti, které se mohou v některých situacích jevit jako zhora zbytečné. Zejména pak v kontextu naší země, kde domácí nelegální těžby nepředstavují zásadní hrozbu. Prosím, zkusme se v takových situacích zastavit a podívat se na svět kolem nás s větším rozhledem a uvědomit si všechny souvislosti.

Ing. Jaroslav Kubišta

Text je formulován s ohledem na srozumitelnost pro čtenáře bez odborného vzdělání, proto v nezbytné míře upouští od odborných pojmů. Rovněž nenahrazuje znění zákonů, z nichž čerpá.

Použitý způsob odkazování na právní předpis:

1) §3

¹⁾ = číslo právního předpisu v seznamu právních předpisů

^{§3} = číslo citovaného paragrafu z právního předpisu

NEJČASTĚJI POUŽÍVANÉ ZKRATKY V TEXTU

CESNaP	Centrální evidence systému náležité péče	LHE	lesní hospodářská evidence
ČOI	Česká obchodní inspekce	LHP	lesní hospodářský plán
EUTR	akronym - EU Timber Regulation	LHO	lesní hospodářská osnova
Kú	krajské úřady	MZe	Ministerstvo zemědělství ČR
GŘC	Generální ředitelství cel	OLH	odborný lesní hospodář
HS	hospodářský subjekt	SNP	systém náležité péče
		ÚHÚL	Ústav pro hospodářskou úpravu lesů Brandýs nad Labem

ÚVODEM

Problematika uvádění dřeva a dřevařských výrobků na vnitřní trh EU v kontextu společných pravidel členských států EU je v prostředí naší republiky relativně nová a povědomí o ní je dosud i z tohoto důvodu velmi nízké. Jedná se přitom o téma, které zasahuje svými dopady širokou oblast i širokou cílovou skupinu. Aby se v něm vlastník lesa dokázal zorientovat, vytvořili jsme publikaci, která se soustředí na danou problematiku v zúženém pohledu vlastníka lesa, který prodává nebo přenechává někomu jinému dřevo (v jakémkoliv stupni zpracování) vytěžené na vlastních nebo na propachtovaných pozemcích.

Stranou zájmu tak je situace, kdy vlastník lesa se dřevem obchoduje, tzn., kdy prodává nebo přenechává někomu jinému dřevo, které mělo původně jiného vlastníka, a rovněž situace, kdy vlastník lesa své dřevo sám spotřebuje (např. pro zabudování do vlastních staveb, pro otop apod.), aniž by je prodal.

Z hlediska orgánů EU i ČR nás tak zajímá situace, kdy ze strany vlastníka lesa dochází poprvé k uvedení dřeva a dřevařských výrobků na vnitřní trh EU (tedy do ČR či kteréhokoliv členského státu EU).

1 UVÁDĚNÍ DŘEVA A DŘEVAŘSKÝCH VÝROBKŮ NA TRH

„Uváděním dřeva a dřevařských výrobků na trh“ bez ohledu na využitý prodejní postup **je jakékoliv dodávání dřeva a dřevařských výrobků poprvé na vnitřní trh EU** za účelem distribuce nebo použití v průběhu obchodní činnosti, ať již za úplatu nebo bezplatně. Zahrnuje rovněž dodávku prostřednictvím komunikačního prostředku na dálku, jak je definován ve směrnici Evropského parlamentu a Rady 97/7/ES ze dne 20. května 1997 o ochraně spotřebitele v případě smluv uzavřených na dálku. Dodávání dřevařských výrobků získaných ze dřeva nebo z dřevařských výrobků, které již byly uvedeny na vnitřní trh, se za „uvádění na trh“ nepovažuje.¹⁾ článek 2

*Vlastník lesa poprvé uvádí dřevo na vnitřní trh EU, pokud své vytěžené dřevo jakýmkoliv způsobem prodá bez ohledu na místo a stupeň jeho dalšího zpracování, a to včetně situací, kdy pro prodej dříví využije metodu prodeje „nastojato“ ať už s využitím aukčních metod a systémů nebo přímým prodejem vyrobeného dříví, a situací, kdy vlastní dříví někomu daruje nebo ho smění za věci či služby. Základním pojmovým znakem prvního „uvedení dřeva na vnitřní trh“ je **změna vlastnictví dřeva z vlastníka lesa na jakoukoliv jinou osobu**, a to zcela bez ohledu na skutečnost, jaké (a zda vůbec nějaké) protiplnění v této souvislosti vlastník lesa obdrží. Jedinou situací, kdy vlastník lesa dřevo na trh neuvádí, je proto stav, kdy si vlastník lesa ponechává dřevo pro vlastní potřebu. Pouze na takového vlastníka lesa se níže popsaná pravidla nevztahují.*

Vlastník lesa, který dřevo na trh uvádí, pak musí mít v první řadě povědomí o tom, co se vlastně rozumí dřevem a dřevařskými výrobky.

Pojem „dřevo a dřevařské výrobky“ je definován v NAŘÍZENÍ EVROPSKÉHO PARLAMENTU A RADY (EU) č. 995/2010 ze dne 20. října 2010, kterým se stanoví povinnosti hospodářských subjektů uvádějících na trh dřevo a dřevařské výrobky (dále jen nařízení o dřevu) tak, že jde o dřevo a dřevařské výrobky uvedené v příloze nařízení s výjimkou dřevařských výrobků či součástí takových výrobků, které byly vyrobeny ze dřeva nebo dřevařských výrobků, které již dokončily svůj cyklus použitelnosti a byly by jinak odstraněny jako odpad.¹⁾ článek 2 (Například trámy z bouraného domu se za dřevo z hlediska Nařízení nepovažují, neboť již absolvovaly svůj cyklus použití).

Příloha nařízení o dřevu je výčtem produktů, které ustanovení nařízení podléhají. Na běžného vlastníka lesa bez vlastní dřevozpracovatelské výroby se nařízení o dřevu vztahuje pouze v následujících komoditách podle zařazení v kombinované nomenklatuře uvedené v příloze I nařízení Rady (EHS) č. 2658/87:²⁾

- **4401** Palivové dřevo v polenech, špalcích, větvích, otepích nebo v podobných tvarech; dřevěné štěpky nebo třísky; piliny a dřevěné zbytky a dřevěný odpad, též aglomerované do polen, briket, pelet nebo podobných tvarů;

- ▶ **4403** Surové dřevo, též odkorněné, zbavené dřevní běli nebo nahrubo opracované;
- ▶ **4407** Dřevo rozřezané nebo štípané podélně, krájené nebo loupané, též hoblované, broušené pískem nebo na koncích spojované, o tloušťce převyšující 6 mm.

Pro rozlišování původu dřeva a dřevařských výrobků právní předpisy rozlišují původ produkce a její legalitu:

- ▶ domácí lesní produkci se rozumí dřevo vytěžené v lesích na území České republiky (tedy na pozemcích určených k plnění funkcí lesa podle § 3 lesního zákona) a dřevařské výrobky vyrobené z tohoto dřeva,
- ▶ ostatní produkci tvoří dřevo a dřevařské výrobky pocházející z jiné než domácí lesní produkce; ostatní produkci se rozumí také dřevo a dřevařské výrobky pocházející ze dřevin rostoucích a vytěžených mimo les,
- ▶ nezákonně vytěženým dřevem je dřevo vytěžené v rozporu s lesním zákonem a zákonem na ochranu přírody a krajiny nebo jiným právním předpisem upravujícím těžbu dřeva.²⁾^{§2} Touto formulací je pro území ČR zpřesněno původní vymezení obsažené v nařízení o dřevě, které za zákonně vytěžené dřevo obecně označuje dřevo vytěžené v souladu s použitelnými právními předpisy v zemi původu vytěženého dřeva, a naopak za nezákonně vytěžené považuje dřevo vytěžené v rozporu s použitelnými právními předpisy v zemi původu.¹⁾ článek 2

Pro zachování legality uváděného dřeva na trh je nezbytné dodržovat při hospodaření v lesích ustanovení lesního zákona, která se dotýkají těžby dříví, a při hospodaření na nelesních pozemcích ustanovení zákona o ochraně přírody a krajiny, která upravují kácení dřevin rostoucích mimo les. V případě klasických produktů, jakými jsou pilařské výřezy a surové dřevo problémy nevznikají. Problémy obvykle vznikají u slabšího dříví, které nevstupuje do lesní hospodářské evidence (LHE), u těžebních zbytků zpracovávaných na palivo nebo u materiálu určeného na výrobu energetické biomasy či jiné použití (štěpka z větví, dřevěných zbytků a dřevního odpadu). Jako příklad těžby dříví pocházejícího z nelesních pozemků si můžeme uvést břehové porosty, parky, sady, zahrady i veřejnou zeleň v městech a obcích. Často se zapomíná i na plantáže rychlorostoucích dřevin, kde vlastní sklizeň biomasy také podléhá oznamovací povinnosti orgánům ochrany přírody a krajiny. Nezákonně vytěžené dřevo nesmí být uvedeno na trh.

2 PRÁVNÍ PŘEDPISY UPRAVUJÍCÍ UVÁDĚNÍ DŘEVA A DŘEVAŘSKÝCH VÝROBKŮ NA TRH

Pro celou právní úpravu uvádění dřeva a dřevařských výrobků na trh se běžně používá akronym „EUTR“ – EU Timber Regulation. Vlastník lesa problematiku EUTR musí vnímat v kontextu 5 základních právních předpisů.

- ▶ Základní právní předpis představuje již **NAŘÍZENÍ EVROPSKÉHO PARLAMENTU A RADY (EU) č. 995/2010** ze dne 20. října 2010, kterým se stanoví povinnosti hospodářských subjektů uvádějících na trh dřevo a dřevařské výrobky, tedy nařízení o dřevu, které se stalo účinným od 3. 3. 2013. Na něj se budeme v dalších částech nejčastěji odvolávat.
- ▶ Druhým právním předpisem je Nařízení Komise v přenesené pravomoci (EU) č. 363/2012 ze dne 23. února 2012 o procedurálních pravidlech pro uznávání kontrolních organizací a odejímání takových uznání stanovených v nařízení EP a Rady č. 995/2010, kterým se stanoví povinnosti hospodářských subjektů uvádějících na trh dřevo a dřevařské výrobky. Z hlediska dopadů na drobného vlastníka lesa nemá tento právní předpis téměř žádný praktický dopad.
- ▶ Třetím právním předpisem je Prováděcí nařízení Komise (EU) č. 607/2012 ze dne 6. června 2012 o prováděcích pravidlech pro systém náležité péče a pro četnost a povahu kontrol kontrolních organizací podle nařízení EP a Rady č. 995/2010, kterým se stanoví povinnosti hospodářských subjektů uvádějících na trh dřevo a dřevařské výrobky. Pro drobného vlastníka lesa má nařízení největší dopad z hlediska pravidel pro systém náležité péče (SNP).

Česká legislativa se ve všech podstatných oblastech odvolává na „přímo použitelný předpis Evropské unie“ a řeší pouze věci, které ze své podstaty nemohou být řešeny na úrovni EU. Fakticky se tak omezuje na upřesnění některých pojmů a vytvoření podmínek pro to, aby předpisy EU (zejména nařízení o dřevu) mohly být na našem území aplikovány.

Zmíněnou českou (někdy též „národní“) legislativu představují zákon č. 226/2013 Sb. ze dne 20. 6. 2013 o uvádění dřeva a dřevařských výrobků na trh, který nabyl účinnosti ke dni 1. 9. 2013, a vyhláška MZe č. 285/2013 Sb. o rozsahu a způsobu předávání informací do centrální evidence hospodářskými subjekty a orgány státní správy v oblasti uvádění dřeva a dřevařských výrobků na trh.

3 ZÁKLADNÍ POVINNOSTI PLYNOUCÍ PŘÍMO Z NAŘÍZENÍ O DŘEVU A JEHO PROVÁDĚCÍCH PŘEDPISŮ

3.1 Hospodářský subjekt a obchodník

Pro zjištění, jaké požadavky plynoucí z právních předpisů k problematice EUTR se na konkrétního vlastníka lesa vztahují, je třeba nejprve určit, zda tento vlastník má postavení **hospodářského subjektu** nebo **obchodníka**.

- ▶ Za hospodářský subjekt se považuje každá fyzická nebo právnická osoba uvádějící dřevo nebo dřevařské výrobky na trh.
- ▶ Za obchodníka se považuje každá fyzická nebo právnická osoba, která v průběhu obchodní činnosti prodává nebo nakupuje na vnitřním trhu dřevo nebo dřevařské výrobky, které již byly uvedeny na vnitřní trh.^{1) článek 2}

Vlastník lesa, který uvádí poprvé na vnitřní trh dřevo, tedy ho prodává, směřuje nebo daruje, má vůči tomuto dřevu postavení hospodářského subjektu. Pokud naopak dřevo koupí, ale zároveň něco ze dřeva dál prodá nebo opracuje a pak prodá s nějakou přidanou hodnotou, má postavení obchodníka. Obchodníkem se stává i v případě, kdy nakoupí dříví či dřevěné výrobky již uvedené na vnitřní trh (výkup surového dříví od jiného tuzemského vlastníka lesa, od jiného hospodářského subjektu nebo od obchodníka).

Povinnosti hospodářských subjektů jsou:

- ▶ neuvádět nezákonně vytěžené dřevo na vnitřní trh;
- ▶ při uvádění dřeva a dřevařských výrobků na trh vykonávat „náležitou péči“, aby se riziko uvedení nezákonně vytěženého dřeva a dřevařských výrobků z tohoto dřeva na vnitřní trh snížilo na minimum;
- ▶ používat tzv. systém náležité péče, což je formalizovaný soubor opatření a postupů ke snížení popsání rizika, a tento systém náležité péče pak udržovat a pravidelně hodnotit.^{1) článek 4}

Obchodníci mají povinnost zajistit možnost zpětného výsledování původu dřeva, kdy musí být v rámci celého dodavatelského řetězce možné určit:

- ▶ hospodářské subjekty nebo obchodníky, kteří dřevo a dřevařské výrobky dodali,
- ▶ a případně obchodníky, kterým bylo dřevo a dřevařské výrobky dodáno.

Obchodníci uchovávají informace uvedené v prvním pododstavci alespoň po dobu pěti let a poskytnou je na žádost příslušným orgánům.^{1) článek 5}

3.2 Systém náležitě péče ¹⁾ článek 6

Systém náležitě péče je dokument, který popisuje hospodářským subjektem nebo obchodníkem používaná opatření a postupy k minimalizaci rizika uvedení nezákonně vytěženého dřeva a dřevařských výrobků z tohoto dřeva na vnitřní trh. Musí obsahovat tři části, které řeší přístup k informacím, posouzení rizik a zmírnění zjištěného rizika.

- 1) Opatření a postupy zajišťující přístup k informacím, které se týkají dodávek dřeva a dřevařských výrobků uváděných hospodářským subjektem na trh. Hospodářský subjekt musí zajistit přístup k těmto informacím:

- popis dřeva a dřevařských výrobků, včetně obchodního názvu a druhu výrobků i obecného názvu druhů dřevin a případně úplného vědeckého názvu dřevin,
- země původu vytěženého dřeva, a případně: i) region daného státu, v němž bylo dřevo vytěženo, a ii) oprávnění k těžbě,
- množství dřeva a dřevařských výrobků (vyjádřené v objemu, hmotnosti nebo počtu jednotek),
- jméno a adresa dodavatele hospodářského subjektu,
- název a adresa obchodníka, jemuž byly dřevo a dřevařské výrobky dodány,
- doklady nebo jiné informace uvádějící, že toto dřevo a dřevařské výrobky jsou v souladu s použitelnými právními předpisy.

- 2) Postupy posouzení rizik, které umožňují provozovateli analyzovat a posoudit riziko uvedení nezákonně vytěženého dřeva nebo dřevařských výrobků z tohoto dřeva na trh. Takové postupy zohledňují informace uvedené v bodě 1) i příslušná kritéria pro posouzení rizik zahrnující:

- zajištění souladu s použitelnými právními předpisy, což může zahrnovat certifikaci nebo jiné režimy ověřování třetích stran, které se týkají souladu s použitelnými právními předpisy,
- šíření se nezákonné těžby konkrétních druhů dřevin (ČR se netýká),
- šíření se nezákonné těžby nebo nezákonných postupů v zemi původu vytěženého dřeva nebo v regionu dané země, v němž bylo dřevo vytěženo, včetně uvážení výskytu ozbrojeného konfliktu (ČR se netýká),
- sankce uvalené Radou bezpečnosti OSN nebo Radou Evropské unie na dovoz nebo vývoz dřeva (ČR se netýká),
- zajištění komplexnosti dodavatelského řetězce dřeva a dřevařských výrobků.

3) Není-li riziko zjištěné během postupů posouzení rizik zanedbatelné, je třeba přijmout postupy zmírňování rizika sestávající ze souboru opatření a postupů, které jsou odpovídající a přiměřené pro účinné snižování daného rizika a které mohou zahrnovat požádání o doplňkové informace či doklady nebo ověření třetí strany.

- ▶ Hospodářské subjekty používají systém náležité péče v případě každého konkrétního druhu dřeva nebo dřevařského výrobku dodaného určitým dodavatelem během období nepřesahujícího 12 měsíců za předpokladu, že druhy dřevin, země těžby nebo případně region(y) dané země, v němž (nichž) bylo dřevo vytěženo, a oprávnění k těžbě zůstaly nezměněny.
- ▶ Povinností hospodářského subjektu je uplatňovat opatření a postupy zajišťující přístup k informacím týkajících se každé zásilky dřeva a dřevařských výrobků, kterou hospodářský subjekt uvádí na trh.³⁾ článek 2
- ▶ Riziko musí být pravidelně hodnoceno.

System náležité péče svojí povahou připomíná vnitřní směrnici. Vnitřní směrnice popisují postupy, které jsou v rámci procesů prováděny. Vzor jednoduchého systému náležité péče uvádíme v příloze této publikace.

3.3 Opatření a postupy zajišťující přístup k informacím

V této oblasti dochází v praxi často k dílčím nedostatkům. Připomeňme, že v rámci každé zásilky by systém náležité péče měl zajišťovat možnost zpětného přezkumu údajů uvedených v bodě 1. Tyto údaje by měly být uvedeny v dokladu, kterým jsou dřevo, resp. dřevařské výrobky, provázeny při uvedení na trh (např. dodací list, odvozní lístek, paragon, faktura, ...) podle principů popsanych systémem náležité péče.

- ▶ Popis, včetně obchodního názvu a druhu výrobku i obecného názvu druhů dřevin a případně úplného vědeckého názvu dřevin.
Například u palivového dřeva je uváděno „palivo listnaté tvrdé“. Ovšem označení „listnaté tvrdé“ nestačí, musí být uveden výčet dřevin, ze kterých je dodávka složena. Správně by měl doklad obsahovat „palivo listnaté tvrdé (dub, buk a habr)“. Ani označení „kulatina“ není dostatečně vypovídající. Správně musí být uvedeno „kulatina (smrk)“ nebo „kulatina (smrk a modřín)“. Obdobně u energetické biomasy pouhé označení „štěpka“ nevypovídá nic o druhovém složení zásilky, správně musí být uvedeno „štěpka (borovice, smrk, modřín, bříza)“.
- ▶ země původu vytěženého dřeva.

V našich podmínkách, kdy ČR netvoří spolkové země, bude zemí původu vždy Česká republika. Z hlediska transparentnosti, zvláště u zásilek do zahraničí, by označení původu země měla zásilka obsahovat. Jedná se o standardní údaj požadovaný i při

dovozu dříví ze zemí mimo EU. Obdobně jeden vlastník může vlastnit lesy v České republice, v Německu nebo v Rakousku a ve všech případech používá jednotné doklady, kterými uvádí dřevo na trh.

- ▶ Množství (vyjádřené v objemu, hmotnosti nebo počtu jednotek).

V rámci zásilky musí být zřejmé, o jaké množství dřeva nebo dřevařských výrobků se jedná. Nejčastější jednotkou bývá m³. Může se jednat ovšem i o prostorové metry, sypané metry nebo tuny. V případě dřevařských výrobků jsou uváděny i kusy (např. kádě, sudy, džbery). Nelze označit množství v zásilce jako 1 zásilka, jelikož nevyjadřuje množství dřeva nebo dřevařských výrobků uvedených do oběhu, množství toho, co skutečně bylo uvedeno na trh. Obdobně u energetické biomasy nemůže být uváděno množství dříví, které bylo vytěženo nebo zaevidováno jako převzaté a vytěžené. Tento údaj se vztahuje ke dřevu samotnému, nikoliv k energetické biomase získané z těžebních zbytků. Údaj o skutečném množství biomasy musí být v dokladech uveden v okamžiku, kdy je již změřitelné, kolik biomasy bylo z těžebních zbytků získáno.

- ▶ Jméno a adresa dodavatele hospodářského subjektu – kdo dodává.
- ▶ Název a adresa obchodníka, jemuž byly dřevo a dřevařské výrobky dodány – komu bylo dodáno.
- ▶ Doklady nebo jiné informace uvádějící, že toto dřevo a dřevařské výrobky jsou v souladu s použitelnými právními předpisy.

V lesních hospodářských plánech (LHP), které jsou schvalovány správními orgány (krajský úřad, Ministerstvo životního prostředí ČR nebo Vojenský lesní úřad), je stanovena maximální celková výše těžeb. Každý lesní hospodářský plán má přidělen šestimístný kód, podle kterého lze dohledat, o jaký LHP jde, včetně dokumentu, kterým byl schválen.



Pokud těžba dřeva proběhla v rámci zákonem nastavených parametrů a v množství, které nepřesáhlo maximální celkovou výši těžeb, je dřevo uváděné na trh z této těžby legální. Obdobná situace platí pro lesní hospodářské osnovy, pokud protokolárně převzal lesní hospodářskou osnovu (LHO). I zde byla určena maximální celková výše těžby, jejíž výši se vlastník převzetím LHO zavázal dodržet. Každá LHO má číslo vlastnického separátu. Vedle šestimístního kódu, který je přidělen i LHO, existuje ještě další dohledatelný údaj směřující ke konkrétnímu vlastníkovi. Využití LHP a LHO v rámci systému náležitě péče umožňuje národní legislativa.

Hospodářský subjekt může za základ systému náležitě péče využít lesní hospodářský plán nebo protokolem převzatou lesní hospodářskou osnovu a navazující lesní hospodářskou evidenci doplněnou o údaje uvedené v čl. 6 nařízení o dřevu.⁴⁾ § 11

Pokud vlastník lesa do výměry 50 ha protokolárně nepřevzme LHO, lze těžbu provádět jen se souhlasem odborného lesního hospodáře (OLH). Má-li těžba překročit průměrně 3 m³ na ha lesa za kalendářní rok, musí vlastník lesa písemně vyrozumět orgán státní správy lesů a doložit vyjádření příslušného OLH. Dokladem legality se pak stává souhlas OLH nebo vyrozumění příslušného orgánu státní správy lesů. V případech, kdy nic z výše uvedeného není k dispozici, se stává identifikátorem číslo parcely, na které bylo dřevo vytěženo, a forma povolení kompetentního orgánu. I tyto případy je třeba ošetřit v systému náležitě péče.

Základním pravidlem zůstává, že pokud vlastník chce realizovat těžbu dřeva a následně dřevo uvést na trh, musí se zajímat o postupy, které vedou k jejím legálnímu provedení. Součástí postupů je také doložení skutečností, že vynaložil veškeré úsilí, které bylo možno požadovat, aby k porušení právní povinnosti nedošlo.

3.4 Posouzení rizik

- ▶ Směřuje k zajištění souladu s právními předpisy upravujícími těžbu dřeva, což může zahrnovat certifikaci nebo jiné kontrolní postupy třetích stran, jimiž se ověřuje soulad těžby s použitelnými právními předpisy. V případě ČR jde zejména o lesní zákon a předpisy vydané k jeho provedení.

Posouzení rizik představuje posouzení legality vytěženého dřeva a jeho uvedení na trh, jak už bylo popsáno v první kapitole. Vlastník lesa se může setkat i s certifikací lesů. V našich podmínkách přichází v úvahu certifikační systémy PEFC a FSC. Jedná se o dobrovolné certifikační systémy, které v rámci ověřování nezávislou třetí stranou posuzují soulad hospodaření v lesích s právními předpisy a s dalšími kritérii, ke kterým vlastník dobrovolně přistoupil. Z hlediska problematiky EUTR jsou oba certifikační systémy pouze jedním z nástrojů ke snížení některého z následujících rizik:

- ▶ Šíření se nezákonné těžby konkrétních druhů dřevin (ČR se netýká);
- ▶ Šíření se nezákonné těžby nebo nezákonných postupů v zemi původu vytěženého dřeva nebo v regionu dané země, v němž bylo dřevo vytěženo, včetně uvážení výskytu ozbrojeného konfliktu (ČR se netýká);

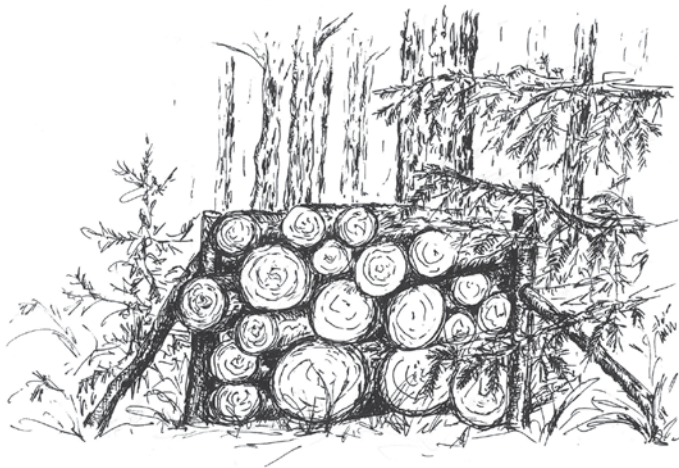
- ▶ porušení sankcí uvalených Radou bezpečnosti OSN nebo Radou Evropské unie na dovoz nebo vývoz dřeva (ČR se netýká);
- ▶ nekomplexnosti dodavatelského řetězce dřeva a dřevařských výrobků.

Pro úplnost uvádíme i další kritéria pro posouzení rizik, ale jedná se o skutečnosti, se kterými se může setkat s větší pravděpodobností obchodník, který dováží dřevo a dřevařské výrobky z jiných zemí než z členských států EU. Tuzemský vlastník lesa se s nimi v roli hospodářského subjektu nejspíš nikdy nesetká.

3.5 „Zmírnění“ zjištěného rizika

Jde o postupy, které se použijí v případě, že riziko zjištěné během posouzení rizik není zanedbatelné. Postupy zmírňování rizika sestávají ze souboru opatření a postupů, které jsou odpovídající a přiměřené pro účinné snižování daného rizika a které mohou zahrnovat zjištění doplňkových informací či dokladů nebo ověření třetí strany.

V případě, že se nějaké riziko vyskytne, musí vlastník lesa přijmout taková opatření, aby riziko snížil. Základním opatřením pro snížení rizika je pro vlastníka lesa například hospodařit v souladu s pokyny svého odborného lesního hospodáře (OLH). Pokud OLH poskytnul vlastníkovi lesa nepravdivé nebo neúplné informace a způsobil mu tím škodu, za přiměřené opatření lze považovat i výběr jiného OLH. Protokolární převzetí LHO může být také nástrojem ke zmírnění rizika, pokud údaje v LHO vyhovují potřebám vlastníka lesa. Dochází-li v mém lese k nelegální těžbě, je třeba přijmout taková opatření, aby k ní nedocházelo a použitá opatření dokumentovat. Například požádat sousedního vlastníka lesa, který žije v místě, a dochází do svého lesa častěji, aby věnoval pozornost i situaci v našem lese a případně nás neprodleně informoval.



4 ORGÁNY STÁTNÍ SPRÁVY

Orgány státní správy v oblasti uvádění dřeva a dřevařských výrobků na trh jsou:^{4) §4}

- **Ministerstvo zemědělství**
- **Krajské úřady**
- **Česká obchodní inspekce**
- **Generální ředitelství cel**

Příslušné orgány

Orgány státní správy **přímo zodpovědné** za uplatňování nařízení o dřevu a dřevařských výrobcích se označují jako **příslušné orgány**.

Příslušné orgány jsou tři – **Ministerstvo zemědělství (MZe), krajské úřady (KÚ) a Česká obchodní inspekce (ČOI)**.

K hlavním činnostem příslušných orgánů patří:

- ▶ Kontrolují hospodářské subjekty a kontrolní organizace, zda vedou systémy náležité péče, zda nedochází k obchodování s nezákonně vytěženým dřevem. Dohlížejí na dodržování povinností obchodníků ve vztahu k EUTR.
- ▶ Zasílají informace do Centrální evidence systému náležité péče (CESNaP).
- ▶ Vyměňují si informace s ostatními členskými zeměmi EU v problematice EUTR.^{4) §9}

Ministerstvo zemědělství

MZe je nejvýše postavený orgán v rámci státní správy v oblasti EUTR v České republice zodpovědný za dodržování nařízení o uvádění dřeva a dřevařských výrobků na trh.

*Z hlediska ministerstvu svěřených kompetencí zůstává pro vlastníka lesa nejdůležitější skutečností, že ministerstvo je odvolacím orgánem proti rozhodnutí krajského úřadu. Ministerstvo pověřuje prováděním odborných činností v rámci EUTR organizační složku státu, tzv. **pověřenou osobu**.^{4) §5}*

Krajské úřady

Kontrolují na základě podnětu České obchodní inspekce a pověřené osoby dodržování nařízení o dřevě a dřevařských výrobcích s výjimkou hospodářských subjektů, které používají systém náležité péče od kontrolních organizací. V rámci kontrol ukládají nápravná opatření a projednávají správní delikty (ukládají pokuty).

Poskytují informace do CESNaP.^{4) §6}

Česká obchodní inspekce a Generální ředitelství cel

S činností ČOI a GŘC vlastníků lesa v roli hospodářského subjektu nepřijde do styku.

Pověřená osoba

Zvláštní postavení při uplatňování pravidel EUTR má tzv. pověřená osoba. Jde o organizační složku státu, která byla pověřena MZe k provádění odborných činností podle zákona č. 226/2013Sb. o uvádění dřeva a dřevařských výrobků na trh. Pověřenou osobou je Ústav pro hospodářskou úpravu lesů Brandýs nad Labem (ÚHÚL).

Pověřená osoba provádí:

- ▶ kontroly u hospodářských subjektů: kontroluje dodržování povinností hospodářských subjektů, zda si vedou a udržují systém náležité péče a zda neuvádí na vnitřní trh EU nelegálně vytěžené dřevo;
- ▶ kontroly kontrolních organizací;
- ▶ spravuje CESNaP;
- ▶ předkládá MZe zprávu o uplatňování EUTR;
- ▶ poskytuje technickou pomoc a poradenství hospodářským subjektům.^{4) § 10}

ÚHÚL poskytuje informace k problematice uvádění dřeva a dřevařských výrobků na trh i prostřednictvím svých webových stránek :

<http://www.uhul.cz/nase-cinnost/86-narizeni-o-dreve>

Pod uvedeným odkazem lze najít několik tematických okruhů:

- ▶ **System náležité péče** - metodiky a vzory pro sestavení SNP a formuláře pro zasílání informací do CESNaP.
- ▶ **Právní předpisy** - zde jsou vyjmenované všechny právní předpisy EU, kterými se řídí legislativa uvádění dřeva a dřevařských výrobků na vnitřní trh EU.
- ▶ **Kontrolní organizace** - seznam kontrolních organizací uznaných Komisí EU s vymezením jejich působnosti v rámci EU.
- ▶ **Odkazy** - odkazy na webové stránky Evropské unie k problematice EUTR.
- ▶ **Kontakty** - seznam pracovníků ÚHÚL podle územní působnosti poboček ÚHÚL zabývajících se problematikou EUTR. Na tyto pracovníky je možné směřovat konkrétní dotazy k uvádění dřeva a dřevařských výrobků na trh.

5 LESNÍ HOSPODÁŘSKÁ EVIDENCE

CENTRÁLNÍ EVIDENCE SYSTÉMŮ NÁLEŽITÉ PÉČE – CESNAP

K výkonu náležitě péče patří vedení lesní hospodářské evidence. Lesní hospodářská evidence se stává základem pro centrální evidenci. Centrální evidence slouží k potřebám kontroly systému náležitě péče u hospodářských subjektů a je informačním systémem veřejné správy, který obsahuje zejména informace:

- ▶ poskytované hospodářskými subjekty,
- ▶ poskytované orgány státní správy,
- ▶ sloužící k plánování kontrol hospodářských subjektů,
- ▶ sloužící ke komplexnímu posouzení a vyhodnocení rizik.^{4) § 3}

Hospodářský subjekt je povinen předat každoročně do konce března za uplynulý kalendářní rok příslušnému orgánu státní správy souhrnné informace v tomto rozsahu:^{5) § 1-4}

1. Identifikační údaje

1.1	Jméno, popřípadě jména a příjmení nebo název vlastníka lesa
1.2	Identifikační číslo, popřípadě datum narození
1.3	Adresa trvalého pobytu nebo sídla hospodářského subjektu
1.4	Název lesního hospodářského celku
1.5	Kód lesního hospodářského celku
1.6	Název majetku (<i>pouze v případě lesní hospodářské osnovy</i>)
1.7	Kód majetku (<i>pouze v případě lesní hospodářské osnovy</i>)
1.8	Výměra lesního majetku (ha)
1.9	Rok vykázání lesní hospodářské evidence

2. Těžba dřeva

- ▶ Těžba úmyslná (m³ bez kůry)
- ▶ Těžba nahodilá (m³ bez kůry)
- ▶ Těžba mimořádná (m³ bez kůry)
- ▶ Celková výše těžeb (m³ bez kůry)

Celková výše těžeb je součtem těžeb úmyslných, nahodilých a mimořádných.

Informace lze podávat v elektronické i listinné podobě, elektronickou je nutné opatřit elektronickým podpisem.

Pro jednotlivé porosty, popř. porostní skupiny či etáže, daného lesního majetku vlastník lesa dále v rámci systému náležitě péče (již mimo CESNaP) eviduje:

- A. Druh provedené těžby pod kódy: 1 - úmyslná 2 - nahodilá 3 - mimořádná.
- B. Rok provedené těžby.
- C. Objem provedené těžby podle jednotlivých dřevin v m³ bez kůry.

Celková výše těžeb je součtem těžeb úmyslných, nahodilých a mimořádných.

Informace lze podávat v elektronické i listinné podobě, elektronickou je nutné opatřit elektronickým podpisem.

Správce CESNaP je ÚHÚL. Informace z evidence jsou zpřístupněny na stránkách Ministerstva zemědělství - www.eagri.cz: aplikace Centrální evidence systému náležitě péče v rozcestníku Lesy.

Výše uvedené údaje je vlastník lesa povinen předat orgánu státní správy lesů každoročně do konce března za uplynulý kalendářní rok. Do úkonů s odevzdáváním informací do Centrální evidence systému náležitě péče (CESNaP) je zapojena státní správa na úrovni obcí s rozšířenou působností.

Vedle zákona č. 226/2013 Sb., o uvádění dřeva a dřevařských výrobků na trh, ukládá povinnost vést evidenci i lesní zákon. Vlastník lesa je povinen vést lesní hospodářskou evidenci o plnění závazných ustanovení plánu a evidenci o provedené obnově lesa v jednotlivých porostech.

Z výše uvedeného je zřejmé, že pro vlastníky lesa jsou povinné evidence vyplývající ze dvou právních předpisů. Povinné údaje se prolínají a vzájemně doplňují. Z tohoto důvodu ÚHÚL pro zjednodušení procesu předávání údajů evidencí mezi vlastníkem lesa a místně příslušným úřadem obce s rozšířenou působností vytvořil formuláře, které umožňují odevzdat obě evidence na jednom tiskopisu. Formuláře zájemce nalezne pod odkazem

<http://www.uhul.cz/nase-cinnost/narizeni-o-dreve/system-nalezite-pece>.

Doporučujeme vedení lesní hospodářské evidence a její předávání orgánu státní správy lesů provádět v součinnosti s OLH.



6 KONTROLY

Nařízení o dřevu přímo ukládá, aby příslušné orgány kontrolovaly a ověřovaly, zda hospodářské subjekty splňují stanovené požadavky, zvláště pak, aby se na vnitřní trh EU nedostalo nelegálně vytěžené dřevo.¹⁾ článek 10

Kontrolu hospodářských subjektů provádí ÚHÚL jako pověřená osoba MZe a krajské úřady na základě podnětu pověřené osoby nebo ČOI.⁴⁾ § 6 a 10

Kontroly zahrnují zejména:

- ▶ prověření systému náležité péče, včetně posouzení rizika a postupů snižování rizika;
- ▶ prověření dokumentace a záznamů, které prokazují řádné fungování systému náležité péče a příslušných postupů;
- ▶ namátkové kontroly, včetně auditů na místě.¹⁾ článek 10

Kontrolou se u hospodářského subjektu zjišťuje:

- ▶ zda neuvedl na vnitřní trh EU nezákonně vytěžené dřevo nebo dřevařské výrobky;
- ▶ zda má zavedený systém náležité péče;
- ▶ zda udržuje a pravidelně vyhodnocuje systém náležité péče.

Je-li to nutné, v rámci kontroly může dojít i k prověření vzorků zboží a dodávek hospodářských subjektů.

Kontroly obchodníků provádí v rámci své kontrolní činnosti Česká obchodní inspekce.⁴⁾ § 6 a 10

Příslušné orgány a pověřená osoba při kontrole postupují podle kontrolního řádu (zákon č. 255/2012 Sb. o kontrole).

V praxi velmi často dochází ze strany veřejnosti k záměnám mezi pojmy kontrolní organizace a kontrolní orgán.

Kontrolní organizace představuje „certifikační subjekt“, jehož činností je udržovat a hodnotit systém náležité péče sestavený pro hospodářské subjekty. Mezi hospodářským subjektem a kontrolní organizací existuje soukromoprávní vztah, na jehož základě kontrolní organizace poskytne hospodářskému subjektu systém náležité péče a pak kontroluje jeho používání. Při nedodržování nebo špatném využívání systému náležité péče hospodářským subjektem přijímá opatření k nápravě a oznamuje porušení příslušným orgánům. Hospodářský subjekt se tím ovšem nezbujuje odpovědnosti za dodržování všech svých povinností. Pouze kontrolní orgán při kontrole již nekontroluje vlastní hospodářský subjekt, ale kontrolní organizaci. Služeb kontrolních organizací využívají především někteří exportéři.

Kontrolními orgány jsou příslušné orgány a pověřená osoba. Vztah mezi nimi a hospodářským subjektem je vztahem veřejnoprávním. Kontrolní orgány neposkytují hospodářským subjektům systém náležitě péče, ani jiné služby, nýbrž postupem podle kontrolního řádu provádí kontroly hospodářských subjektů, jakož i kontrolních organizací a obchodníků a v jejich rámci zjišťují, zda dodržují nařízení o dřevu a navazující předpisy.

Kontrolní organizace

na komerční bázi kontroluje a dohlíží nad hospodářskými subjekty, které využívají její systém náležitě péče.

x

Příslušné orgány

při výkonu veřejné moci dohlíží nad dodržování nařízení EU č. 995/2010 a jeho uplatňování v dané členské zemi EU.



7 SPRÁVNÍ DELIKTY, POKUTY ⁴⁾ §12 A 13

Hospodářský subjekt se dopustí správního deliktu tím, že

- ▶ nepoužívá systém náležitě péče nebo pravidelně neudrhuje a nehodnotí svůj vlastní systém náležitě péče,
- ▶ při kontrole nebo na vyžádání nepředloží požadované dokumenty nebo záznamy k systému náležitě péče nebo je předloží neúplně,
- ▶ uvede na trh nezákonně vytěžené dřevo nebo dřevařské výrobky vyrobené z tohoto dřeva.

Obchodník se dopustí správního deliktu tím, že neposkytne při kontrole nebo na vyžádání požadované informace.

Za správní delikt se uloží pokuta do:

- ▶ 50 000 Kč, pokud hospodářský subjekt nepředloží na vyžádání požadované záznamy nebo dokumenty k systému náležitě péče při kontrole na vyžádání nepředloží nebo je předloží neúplně; neposkytne při kontrole nebo na vyžádání požadované informace (opakovaně do 100 000 Kč);
- ▶ 200 000 Kč, pokud hospodářský subjekt nepoužívá systém náležitě péče nebo pravidelně neudrhuje a nehodnotí svůj vlastní systém náležitě péče (opakovaně do 500 000 Kč);
- ▶ 3 000 000 Kč, pokud hospodářský subjekt uvede poprvé na vnitřní trh EU nezákonně vytěžené dřevo nebo dřevařské výrobky vyrobené z tohoto dřeva (opakovaně do 5 000 000 Kč).

Správní delikt je spáchán opakovaně, jestliže od nabytí právní moci rozhodnutí o uložení pokuty za nesplnění téže povinnosti neuplynul 1 rok.

Správní delikty hospodářského subjektu projednává krajský úřad. Pokuty uložené krajským úřadem vybírá a vymáhá krajský úřad; příjem z pokut je příjmem rozpočtu kraje. Správní delikty obchodníka projednává ČOI. Pokuty uložené ČOI vybírá inspekce a jsou příjmem státního rozpočtu.

Pokuta je splatná do 30 dnů ode dne, kdy rozhodnutí o jejím uložení nabylo právní moci.

ODPOVĚDI NA NEJČASTĚJŠÍ DOTAZY V SOUVISLOSTI S PROBLEMATIKOU EUTR

Musí malí vlastníci lesa vést systém náležitě péče, přestože dodávají dřevo na trh pouze periodicky – tedy nejde o soustavnou obchodní činnost? Vedou systém soustavně, nebo jenom v tom roce, kdy budou těžit?

Povinnost zavedení systému náležitě péče se vztahuje na všechny vlastníky lesů, kteří dodávají dříví poprvé na vnitřní trh EU. Jakmile jednou systém náležitě péče zavedou, budou principy a postupy pravděpodobně u takového hospodářského subjektu stále stejné. Údržba a pravidelné hodnocení systému náležitě péče (rizik) se pak bude provádět vždy v roce uvádění dřeva na trh.

Vlastník lesa prodá dřevo koncovému uživateli (například palivové dřevo), spadá i v tomto případě pod nařízení o dřevu?

Vlastník lesa může prodávat rovnou koncovému uživateli. I v tomto případě „uvádí na trh“, je hospodářským subjektem, musí mít zaveden systém náležitě péče, ale nevede informace o koncových spotřebitelích, kterým dodává dřevo. Ovšem problém může nastat s prokazováním, že se skutečně jednalo o koncového spotřebitele.

Zloděj vykáci dříví vlastníkovu na lesním pozemku zařízeném v lesním hospodářském plánu. Plocha holiny i ostatní záležitosti týkající se lesního zákona nejsou v rozporu s lesním zákonem. Jde o nelegální těžbu ve smyslu nařízení o dřevě?

V popsané situaci jde o to, co se dřevem zloděj udělá. Pokud dřevo uvede na trh, podléhá nařízení, musí vést systém náležitě péče, musí doložit legalitu. Pokud ho neuvede na trh, nepodléhá nařízení. Zloděj se stává hospodářským subjektem, pokud uvede dřevo na trh; a pokud pověřená osoba zjistí tyto skutečnosti, podá podnět na příslušný krajský úřad.

Nelegální těžba je na zákrok vlastníka zastavena a vytěžené dřevo zčásti zůstane v lese. Kdo je v tomto případě hospodářským subjektem? Ten, který si svévolně přivlastnil dřevo a umístil je na trh, nebo vlastník, který ale s touto nelegální těžbou nemá nic společného?

Hospodářským subjektem je ten, kdo dřevo umístil na trh. Pokud dřevo umístil na trh zloděj, stal se hospodářským subjektem. Pokud dřevo ale následně na trh umístí vlastník lesa, stává se také hospodářským subjektem.

Je zjištěna jasná nelegální těžba a dřevo z této těžby zůstalo ještě v lese. Co s tímto dřevem bude dále?

Vlastník lesa má pouze tři možnosti. Buď nelegálně vytěžené dřevo ponechá v lese, nebo může dřevo zužitkovat v rámci vlastní potřeby. Může dřevo také umístit na trh, pak ale jde

o jednání odporující nařízení o dřevu se všemi potenciálními negativními dopady do právní sféry vlastníka.

Jaké je postavení fyzické osoby, která ve svém sadu pokácela 5 třešní a darovala kmeny místnímu řezbáři?

I v této situaci se fyzická osoba stává hospodářským subjektem, která uvedla dřevo poprvé na trh.

Které části dřevní hmoty vzniklé při údržbě zeleně musí být součástí evidence? Stromy pocházející z nelesní zeleně se ve většině případů kácí z bezpečnostních důvodů - dřevo je mnohdy shnilé, nekvalitní, rozřezáno na nestejněměrné díly. Je třeba opravdu toto dřevo evidovat?

V uvedeném případě se jedná o dřevo pocházející z ostatní produkce, na které se vztahuje nařízení o dřevu. Zřejmě se bude jednat o dřevo podle svého zařazení v kombinované nomenklatuře uvedené v příloze I nařízení Rady (EHS) č. 2658/87 pod kódy 4401 palivové dřevo v polenech, špalcích, větvích, ..., 4403 surové dřevo ... nebo 4407 dřevo rozřezané nebo štípané Jako takové podléhá evidenci, která musí splňovat všechny náležitosti. Hospodářský subjekt dřevo z ostatní produkce eviduje, ale evidenci nikam neodevzdává. Při kontrole má povinnost tuto evidenci kontrolnímu orgánu nebo pověřené osobě předložit.

SEZNAM CITOVANÝCH PRÁVNÍCH PŘEDPISŮ

- 1) NAŘÍZENÍ EVROPSKÉHO PARLAMENTU A RADY (EU) č. 995/2010 ze dne 20. října 2010, kterým se stanoví povinnosti hospodářských subjektů uvádějících na trh dřevo a dřevařské výrobky (nařízení o dřevu).
- 2) Nařízení komise (EU) č. 1006/2011, kterým se mění příloha I. nařízení Rady (EHS) č. 2658/87, o celní a statistické nomenklatuře a o společném celním sazebníku.
- 3) Nařízení Komise (EU) č. 607/2012 ze dne 6. června 2012, o prováděcích pravidlech pro systém náležité péče a pro četnost a povahu kontrol kontrolních organizací.
- 4) Zákon č. 226/2013 Sb., o uvádění dřeva a dřevařských výrobků na trh.
- 5) Vyhláška MZe č. 285/2013 Sb., o rozsahu a způsobu předávání informací do centrální evidence hospodářskými subjekty a orgány státní správy v oblasti uvádění dřeva a dřevařských výrobků na trh.

Výtisky Rádce vlastníka lesa do výměry 50 ha V. distribuuje místně příslušná pobočka ÚHÚL

Kontakt na ni lze nalézt na stránce

www.uhul.cz/kontakty

Digitální verze brožury je volně ke stažení na stránce

<http://www.uhul.cz/nase-cinnost/poradenstvi-v-lesnim-hospodarstvi/informacni-materialy>

Úplné znění právních předpisů

<http://www.uhul.cz/ke-stazeni/legislativa>

Kontakt na specialisty ÚHÚL zabývající se problematikou EUTR naleznete na stránce

<http://www.uhul.cz/nase-cinnost/narizeni-o-dreve/kontakty>

RÁDCE VLASTNÍKA LESA DO VÝMĚRY 50 HA – V.

Zpracoval kolektiv zaměstnanců Ústavu pro hospodářskou úpravu lesů Brandýs nad Labem pod vedením Ing. Bc. Jany Čacké podle právního stavu platného k 30. 6. 2016.

Odpovědný vedoucí Bc. Martin Polívka, DiS.

Grafická úprava Ing. Kamila Soprová,

Kresby Zdeňka Zítová

Kolektiv autorů:

Ing. Bc. Jana Čacká, Bc. Martin Polívka DiS., Ing. Hana Friedrichová,

Ing. Hana Bláhová,

Recenzenti:

JUDr. Ing. Martin Flora Dr.; Ing. Roman Šimek

Vydal a vytiskl Ústav pro hospodářskou úpravu lesů Brandýs nad Labem
Nábřeží 1326, Brandýs nad Labem



Vydání první

Rok 2016

Neprodejně

ISBN 978-80-88184-03-4



www.uhul.cz

Informace o lesích

ISBN 978-80-88184-03-4