



Hospodaření v lesích na principech trvalosti a vyrovnanosti



Obsah

1 ÚVOD	2
2 HOSPODAŘENÍ V LESÍCH NA PRINCÍPECH TRVALOSTI A VYROVNANOSTI	4
2.1 TRVALE UDRŽITELNÉ HOSPODAŘENÍ V LESÍCH.....	4
2.2 VYROVNANOST HOSPODAŘENÍ V LESE	4
3 LESNICKÝ AUDIT	6
3.1 ZHODNOCENÍ HOSPODAŘENÍ V LESE	6
3.1.1 <i>Shromáždění potřebných podkladů</i>	7
3.1.2 <i>Zhodnocení jednotlivých podkladů, projektů a záměrů</i>	7
3.1.2.1 Oblastní plány rozvoje lesů	7
3.1.2.2 Lesní hospodářský plán, lesní hospodářská osnova, plán péče	8
3.1.3 <i>Venkovní šetření a doplnění požadovaných údajů</i>	9
3.2 ZHODNOCENÍ EKONOMICKÝCH VÝSLEDKŮ.....	10
3.2.1 <i>Shromáždění potřebných podkladů</i>	10
3.2.2 <i>Zhodnocení jednotlivých podkladů</i>	11
4 VYHODNOCENÍ VÝSLEDKŮ, ZÁVĚREČNÁ ZPRÁVA A PŘEDÁNÍ AUDITU	12
4.1 VYHODNOCENÍ VÝSLEDKŮ.....	12
4.2 ZÁVĚREČNÁ ZPRÁVA	12
4.3 PŘEDÁNÍ AUDITU	12
DIAGRAM Č. 1: LESNICKÝ AUDIT	13
5 PŘEHLED LESNICKÉ LEGISLATIVY	14
6 LITERATURA	15

1 Úvod

Pojetí trvalosti (trvalé udržitelnosti) a vyrovnanosti lesního hospodářství se postupem doby stále vyvíjelo a rozšiřovalo, ale vždy sledovalo rozvoj, který uspokojuje potřeby současnosti, aniž by přitom omezil možnost příštích generací uspokojovat jejich vlastní potřebu.

Na konci středověku se došlo k poznatku, že lesy lze za určitých podmínek využívat natrvalo k produkci dřeva, který je prezentován různými lesními řády a instrukcemi. Na přelomu 18. a 19. století se začíná používat termín trvalost v lesnickém pojetí, že ve smyslu trvale udržitelná těžba je možná jen tehdy, když produkční prostředky lesa budou zachovány, a to plánovanou regulací těžby a opětovným povinným zalesněním. S vývojem lesního hospodářství a společenského hodnocení lesů se postupně současně s trvalostí produkce dřeva hodnotí i trvalost nehmotných užitků a služeb lesa.

Ve druhé polovině 20. století byl princip trvalosti rozšířen i na vedlejší účinky a ostatní funkce lesa. Další vývojovou etapou chápání trvalosti v lesním hospodářství je koncepce **trvale udržitelného hospodaření (TUH) v lesích**, kdy je akceptován princip ekologické trvalosti lesa.

Státní lesnická politika ČR je v souladu se strategiemi, které jsou formulovány na lesnických a ekologických kongresech. Na nich byly vytvořeny mezinárodní úmluvy a rezoluce schválené i podepsané zástupci ČR. Z nich vyplývají přímé i nepřímé závazky našeho státu. Také trvale udržitelné obhospodařování lesů má zavedené standardy mezinárodně uznávaných ekologických, sociálních a ekonomických požadavků.

V prohlášení Konference o životním prostředí a rozvoji v Rio de Janeiro v roce 1992 jsou obsaženy principy pro obhospodařování, využívání a trvale udržitelný rozvoj lesů, mezi nimiž je i princip trvale udržitelného obhospodařování lesů.

V Helsinkách roku 1993 na 2. ministerské konferenci na ochranu evropských lesů bylo definováno trvale udržitelné hospodaření jako: „správa a využívání lesů a lesní půdy takovým způsobem a v takovém rozsahu, které zachovávají jejich biodiverzitu, produkční schopnosti a regenerační kapacitu, vitalitu a schopnost plnit v současnosti a budoucnosti odpovídající ekologické, ekonomické a sociální funkce na místní, národní a mezinárodní úrovni a které nepoškozují ostatní ekosystémy“. Reakcí na konferenci byly v roce 1994 schváleny vládou „Základní principy státní lesnické politiky“.

Kritéria a indikátory trvale udržitelného lesního hospodářství byly přijaty na 3. ministerské konferenci o ochraně evropských lesů v Lisabonu (1998). Národní lesnický program ČR z roku 2003 z nich převzal následujících 6 kritérií:

- udržení a přiměřené zvyšování lesních zdrojů a jejich příspěvku ke globálnímu koloběhu uhlíku;
- zachování zdraví a životaschopnosti lesních ekosystémů;
- zachování a podpora produkčních funkcí lesů;
- zachování, ochrana a vhodné rozšíření biologické diverzity lesních ekosystémů;
- udržování a vhodné zvyšování ochranných funkcí v lesním hospodářství;
- zachování dalších společensko-hospodářských funkcí a podmínek.

K výraznému kvalitativnímu posunu v přístupu k TUH lesů došlo po 4. ministerské konferenci o ochraně lesů v Evropě, která se konala ve Vídni v roce 2003. Konference doporučila používání vylepšených celoevropských indikátorů pro trvale udržitelné hospodaření v lesích a posilovat implementaci předchozích závazků ve spolupráci se všemi organizacemi, institucemi a partnery.

Konference poskytly i českým lesníkům a majitelům lesa podnětné impulsy k plynulému zavádění všech inovovaných principů TUH v lesích. Idea trvalosti hospodaření v lesích má na území České republiky již více než 200letou tradici. I rozšířené zásady TUH v lesích, jak byly definovány na těchto konferencích, jsou nám blízké a v mnoha směrech byly již v minulosti uplatňovány.

Na tyto závazně přijaté obecné zásady pak navazuje rozpracování hlavních směrů TUH v lesích ČR v Národních lesnických programech (NLP) ČR. Nový připravovaný NLP je v mezirezortním připomínkovém řízení.

Racionálním využíváním produkční funkce se obecně rozumí takový systém obhospodařování, který zabezpečuje nepřetržitost a pokud možno i dlouhodobou **vyrovnanost** produkce a těžby dřeva bez významného narušení funkcí mimoprodukčních i ekologických.

Smyslem této pracovní metodiky je poskytnout privátním poradcům v lesnictví a vlastníkům lesa základní informace o hospodaření v lesích na principech trvalosti a vyrovnanosti

2 Hospodaření v lesích na principech trvalosti a vyrovnanosti

Trvalost a vyrovnanost hospodaření v lesích je zaměřena jak na produkční schopnost lesů, tak i na schopnost plnit ekologické, ekonomické a sociální funkce. Stát, ale i vlastníci lesů, musí mít zájem na trvalém a vyrovnaném využívání lesa jako obnovitelného přírodního zdroje a stát zejména na využívání veřejně prospěšných funkcí ve veřejném zájmu.

Trvalost je chápána jako schopnost lesního majetku přinášet nastálo a optimálně těžbu dřeva a ostatní produkty lesa, infrastrukturální služby a ostatní užítky ku prospěchu současných i budoucích generací.

Pojem trvalost v lesním hospodářství se vývojem přestává omezovat na produkty a užítky z lesa a postupně se zaměřují na principy trvalosti ekologických funkcí lesa. Další vývojovou etapou chápání trvalosti v lesním hospodářství je koncepce **trvale udržitelného hospodaření v lesích**.

2.1 Trvale udržitelné hospodaření v lesích

Koncepce trvale udržitelného hospodaření v lesích se stala strategií a cílem lesnické politiky v ČR. V tomto duchu i zákon č. 289/1995 Sb., o lesích vyhláší v § 1, že jeho „účelem je stanovit předpoklady pro zachování lesa, péče o les a obnovu lesa jako národního bohatství, tvořícího nenahraditelnou složku životního prostředí, pro plnění všech jeho funkcí a pro podporu trvale udržitelného hospodaření v něm“. Také zákon č. 114/1992 Sb., o ochraně přírody, zařazuje les mezi významné krajinné prvky. Ochrana krajiny a přírody stanoví povinnost zajistit ekologicky vhodné lesní hospodářství. Lze předpokládat, že pojem „ekologicky vhodné lesní hospodářství“ je totožný s pojmem „trvale udržitelného hospodaření v lesích“.

Za základní strategické cíle trvale udržitelného hospodaření v lesích se uvádí:

- obnovení a udržení stabilních lesních ekosystémů;
- uplatnění ve všech lesích odborného obhospodařování a využívání lesů takovým způsobem a v takovém rozsahu, že jejich stabilita, biodiverzita, produkční schopnost, regenerační kapacita, vitalita a schopnost plnit užitečné funkce lesa zůstanou trvale zabezpečeny;
- zachování lesa jako trvale obnovitelného přírodního zdroje ve prospěch příštích generací.

Program trvale udržitelného hospodaření v lesích je diferenciací hospodaření v lesích podle jejich převažující funkce, stavu a přírodních podmínek, tj. na základě výsledků šetření lesnické typologie.

Směřování k trvale udržitelnému rozvoji lesů je dlouhodobý proces, vyžadující změnu mnohých vžitých lesnických přístupů k obhospodařování lesů a při relativně nízké výnosovosti lesního hospodářství je pravděpodobné, že část nákladů s těmito vklady spojenými ponese stát.

Hodnocením trvale udržitelného hospodaření v lesích se také zabývají certifikační systémy.

2.2 Vyrovnanost hospodaření v lese

Princip vyrovnanosti hospodaření sleduje zejména vyrovnanost produkce a těžby dříví. Je důležitým předpokladem řádného hospodaření i ekonomické soběstačnosti a efektivnosti v dlouhodobém časovém sledu při zachování všech významných mimoprodukčních i ekologických funkcí lesů, tedy dodržování zásad trvale udržitelného hospodaření.

Princip vyrovnanosti produkce dřeva sleduje maximální snahu uvést lesní majetek do optimálního stavu po stránce produkční i hospodářské, při trvalém a nepřetržitém plnění všech funkcí lesa.

K zajištění tohoto úkolu slouží lesní hospodářský plán s nástroji, které umožňují splnění těchto cílů. Jsou to zejména diferenciací hospodaření a základní hospodářská doporučení podle jednotlivých hospodářských souborů, funkční zaměření lesů a prostorová a časová úprava lesů. Vhodně zvolené parametry jsou důležitými činiteli zajišťování principu vyrovnanosti hospodaření v dlouhodobých záměrech vlastníka, zejména dlouhodobé výhledy těžebních možností, dosažení cílové druhové

skladby, přeměna nestabilních složek lesních ekosystémů (smrkové monokultury na nevhodných stanovištích), předběžná opatření – vliv možného globálního oteplování.

Zajištění principu vyrovnanosti produkce dřeva je zejména důležité v abnormálních případech nerovnoměrného rozložení ploch ve věkových třídách a nerovnoměrného rozložení porostních zásob, kde tato nevyrovnanost působí velmi nepříznivě na výsledky hospodaření. K nerovnoměrnému rozložení ploch a porostních zásob ve věkových stupních dochází zpravidla buď působením nepříznivých přírodních činitelů (kalamity větrem, sněhem, imisemi, hmyzem) anebo přispěním vlastníka či státu (zalesňování nelesních půd po 2. světové válce, přeřazení lesů do kategorie lesů ochranných, zvýšení či snížení obmýtí v rámci diferenciací hospodářských souborů nebo přesunem mýtních těžeb do jiných oblastí v delším časovém období. Na některých majetcích může být nevyrovnanost ploch a zásob ve věkových třídách takového rozsahu, že znemožňuje po dlouhé období majetek vůbec finančně zajišťovat.

Je proto logickou snahou vlastníka využít účinně hospodářsko-úpravní nástroje k postupné, zpravidla i dlouhodobé nápravě a k rozložení těžeb na delší období.

Při úvahách o zabezpečení trvale udržitelného obhospodařování lesů se opět dostávají do popředí ekonomické aspekty, neboť bez ekonomické životaschopnosti vlastníků lesa nebude dosaženo deklarovaných strategických cílů.

Nástrojem k posouzení úrovně trvale udržitelného hospodaření v lesích a vyrovnanosti hospodaření v lesích na lesním majetku je nezávislý **lesnický audit**.

3 Lesnický audit

Náplní lesnického auditu je, na základě žádosti vlastníka lesa nebo jiného oprávněného zadavatele, prověření odborné správnosti a ekonomické efektivity hospodaření, objektivní evidence jeho průběhu a vyhodnocení výsledků v lesích na majetkové nebo organizační jednotce. Výsledkem lesnického auditu mají být objektivní a vzájemně porovnatelné informace o odborné a ekonomické úrovni hospodaření lesního personálu na hodnocené jednotce. Zjištěné informace umožňují přijetí kvalifikovaných opatření pro případ potřeby zvýšení úrovně hospodaření a srovnání s vývojem ekonomické situace v širším rámci (region, republika, druh vlastnictví).

Lesnický audit je zpravidla složen ze dvou částí:

- **zhodnocení hospodaření v lese;**
- **zhodnocení ekonomických výsledků.**

Rozsah a výběr požadovaných informací zjišťovaných auditem závisí na zadání žadatele (objednavatele).

Žadatelem o audit může být:

- a) vlastník lesa,
- b) nájemce lesa,
- c) podnájemce lesa,
- d) správce lesa,
- e) sdružení vlastníků lesů.

Zpracovatel lesnického auditu:

Zpracovatelem auditu by měla být nezávislá, odborná auditorská společnost, znalecká organizace nebo soudní znalec z oboru, odborný lesní hospodář s udělenou licencí, akreditovaný poradce. Zpracovatel musí zajistit odbornost a komplexnost zpracování, objektivnost a diskrétnost výsledků.

Časový rámec lesnického auditu:

Audit lesního majetku se provádí za různě dlouhá období, většinou však nepřekračuje dobu platnosti lesního hospodářského plánu, tedy období deseti let.

Lesnický audit probíhá ve fázích:

- shromáždění potřebných pokladů;
- zhodnocení jednotlivých podkladů, projektů a záměrů;
- venkovní šetření a doplnění požadovaných údajů;
- vyhodnocení výsledků, závěrečná zpráva a jejich předání.

Metodika auditu vychází z hodnocení vzájemných vztahů mezi skutečným stavem lesa, záměry hospodaření, vlastním výkonem hospodaření v lese i ekonomickými výsledky. Lesnický audit je posloupností dílčích auditů, ověřujících skutečný stav, soulad s požadavky, cíli a výsledky.

3.1 Zhodnocení hospodaření v lese

Zhodnocení hospodaření v lese může být srovnatelné s certifikací lesů a produktů lesní výroby.

3.1.1 Shromáždění potřebných podkladů

Rozsah a výběr požadovaných informací zjišťovaných zhodnocením hospodaření v lese závisí na zadání žadatele (objednavatele):

- podklady o výměře PUPFL, vlastnictví nebo spoluvlastnictví lesa, jeho pronájmu, výpůjčce nebo správě;
- oblastní plány rozvoje lesů (OPRL) pro přírodní lesní oblasti zasahující do auditovaného majetku;
- platný lesní hospodářský plán (LHP) nebo protokolárně převzatá lesní hospodářská osnova (LHO);
- údaje lesní hospodářské evidence za auditované období;
- organizační uspořádání majetku a personální obsazení odpovědných pracovníků, včetně odborného lesního hospodáře;
- závěry z kontrol kompetentních orgánů státní správy lesů (SSL), České inspekce životního prostředí (ČIŽP), ochrany přírody, uložená opatření a pokuty;
- plány péče o zvláště chráněná území, popř. jiné dokumenty mající vliv na hospodaření (ochranná pásma, lokality soustavy Natura 2000, ÚSES apod.);
- kategorie lesů - platná rozhodnutí státní správy;
- speciální projekty, např. na zalesňování nelesních půd, meliorace, rekonstrukce porostů;
- povolené výjimky ze zákona na šetřené jednotce;
- podklady o využívání pesticidů v ochraně lesa v souladu se zákonem;
- evidence škod zvěří, přijatá opatření, popř. výše náhrad za tyto škody;
- výskyt mimořádných kalamit živelných a hmyzích;
- přehled spolupráce a konfliktů s orgány ochrany přírody, ekologickými iniciativami, mysliveckými organizacemi apod.;
- přehled lesnických akcí ovlivňujících veřejné mínění.

3.1.2 Zhodnocení jednotlivých podkladů, projektů a záměrů

Zhodnocení jednotlivých podkladů, projektů a záměrů bude využito pro stanovení náplně venkovního šetření, vyhodnocení výsledků hospodaření a závěrečnou zprávu. Rozsah hodnocení závisí na požadavcích zadavatele a charakteru auditovaného majetku. Důležitou součástí je výkaznictví, zejména lesní hospodářská evidence. Je nutné ověřit kvalitu této evidence administrativně i fyzicky v lesních porostech.

3.1.2.1 Oblastní plány rozvoje lesů

Oblastní plány rozvoje lesů doporučují zásady hospodaření v lesích a pro vlastníka lesa jsou rámcovým doporučením pro zpracování lesních hospodářských plánů a lesních hospodářských osnov. Obsahují i závazné stanovisko ústředního orgánu státní správy ochrany přírody z hlediska zavádění geograficky nepůvodních druhů lesních dřevin, které musí vlastník respektovat při jejich zavádění. Z obsahu oblastního plánu se zhodnotí jeho využití zejména v oblastech:

- přehled veřejných zájmů, kategorizace a funkce lesa;
- rozbor přírodních podmínek (podkladem je typologická mapa, mapa lesních vegetačních stupňů);
- ohrožení lesů imisemi a dalšími škodlivými činiteli, včetně dlouhodobých opatření ochrany lesa a vymezeného a schváleného systému ekologické stability;
- návrh řešení dopravního zpřístupnění;
- základní hospodářská doporučení pro hospodářské soubory;
- návrh využití geograficky nepůvodních dřevin;
- další údaje významné pro hospodaření v přírodní lesní oblasti.

3.1.2.2 Lesní hospodářský plán, lesní hospodářská osnova, plán péče

Audit ověřuje soulad hospodaření se zásadami LHP a trvale udržitelného hospodaření v lesích, po stránce odborné, provozní a ekonomické racionálnosti. Vzhledem k návaznosti LHP na OPRL a plány péče o zvláště chráněná území je žádoucí podrobit podrobným rozborům i styčné části těchto plánů.

Z oblastních plánů rozvoje lesů se hodnotí:

- tvorba hospodářských souborů (HS) - hodnotí se diferenciaci HS dle porostní druhové skladby v souladu s typologickým vymezením cílových hospodářských souborů;
- rámcové směrnice hospodaření - hodnotí se soulad základních hospodářských doporučení dle HS, tzn. stanovení cílové druhové skladby, minimální podíl MZD při obnově porostu, obmýtlí, obnovní doba, hospodářský způsob, hospodářský tvar a dále doba zajištění kultur, údaje o doporučeném způsobu obnovy a výchovy; opatření ochrany lesů; zajištění ostatních užitečných funkcí; odchylky od modelu a jiná doporučení.

Kategorie a funkce lesa:

- členění kategorie lesů ochranných a přehled příslušných omezení hospodaření;
- členění kategorie lesů zvláštního určení a přehled příslušných omezení hospodaření;
- přehled plánů péče o zvláště chráněná území, lokality soustavy Natura 2000, ÚSES (biocentra, biokoridory) apod., jejich funkcí a přehled příslušných omezení hospodaření;
- vyhotovuje se soupis rozdílů případně střetů.

Z těžební úpravy a těžby dříví se zjišťuje:

- dodržení závazného ustanovení maximální celkové výše těžeb;
- dodržení zákonné velikosti holé seče;
- požadované a schválené výjimky ze zákona - velikost holé seče, obnova porostů mladších 80ti let;
- soulad ročních projektů prací se záměry v LHP;
- rozsah provedených výchovných těžeb v porovnání s doporučením LHP a LHO;
- rozsah provedených nahodilých těžeb podle příčin vzniku;
- vliv provedených těžeb na zpracované výhledy těžeb (rozsáhlé kalamity).

Z obnovy a zalesnění se zjišťuje:

- dodržení minimálního podílu melioračních a zpevňujících dřevin;
- dodržování zalesnění v zákonné lhůtě a doba zajištění kultur;
- soulad ročních projektů prací se záměry v LHP, LHO, plány péče apod.;
- porovnání dřevinné skladby v obnově ve vztahu k cílové skladbě jednotlivých HS;
- využívání geograficky nepůvodních dřevin;
- rozsah přirozené obnovy;
- rozsah péče o kultury (ožínání, ochrana proti zvěři);
- rozsah vykázaných ztrát na zalesnění, jejich příčiny a reálnost.

Z výchovy porostů se zjišťuje:

- plnění minimálního plošného rozsahu výchovných zásahů v porostech do 40ti let věku.

Genofond lesních dřevin:

- fenotypová klasifikace lesních porostů (výměry) a výměry uznaných porostů;
- genové základny (výměry) a reprodukční materiál použitý k obnově;
- dodržování zákonných povinností při nakládání s reprodukčním materiálem.

Cestní síť:

- zhodnotit délku, hustotu a kvalitativní strukturu lesní cestní sítě.

3.1.3 Venkovní šetření a doplnění požadovaných údajů

Venkovní šetření ověřuje soulad hospodaření s LHP nebo protokolárně převzatou LHO se zásadami trvale udržitelného hospodaření v lesích a jejich realizaci po stránce dodržování zákonných předpisů, odborné, provozní i ekonomické.

Provádí se formou pochůzky v porostech (porostních skupinách) dohodnutých v rámci zhodnocení jednotlivých podkladů, projektů a záměrů. Do posuzování se mohou zařadit také jiné porosty (porostní skupiny), pokud významným způsobem ovlivňují výsledek hodnocení (kladně i negativně).

Venkovní šetření se zaměřuje především na:

Těžební činnost:

- dodržování diferenciací hospodaření v porostech podle jejich převažující funkce, stavu a přírodních podmínek, podpora postupů umožňujících a usnadňujících víceúčelové trvale udržitelné obhospodařování lesů, uplatňování přírodě blízkých postupů hospodaření dle záměrů vlastníka lesa;
- dodržování zákonem stanovené velikosti holých sečí při těžbě a při přiřazování holých sečí k nezajištěným porostům;
- dodržování zákazu snižování zakmenění úmyslnou těžbou pod 7, mimo obnovu a zpevnění porostů;
- přednostní zpracování nahodilých těžeb;
- ochrana proti nebezpečí šíření hmyzích škůdců a chorob;
- orientační zjištění zdravotního stavu porostů, určit významné poškození podle činitelů;
- uplatňování opatření pro vnitřní prostorovou úpravu porostů (rozluky, odluky, závory).

Výchova porostů:

- dodržování způsobu a intenzity výchovných zásahů v souladu se stavem porostů a s nároky jednotlivých dřevin ke zvýšení stability, kvality a biodiverzity.

Doprava dříví:

- používání šetrných mechanizačních prostředků, hlavně při soustřeďování dříví;
- zjišťování poškození lesních porostů, půdy (erozní rýhy), vodotečí a cestní sítě způsobených dopravou a jejich včasné odstraňování.

Obnova a zalesňování:

- zalesnění holin do dvou let od jejich vzniku;
- zajištění zalesněných lesních porostů do 7 let od vzniku holiny, kvalita používaných sazenic, kvalita kultur;
- dodržování minimálního podílu melioračních a zpevňujících dřevin stanoveného LHP a LHO;
- dodržování dřevinné skladby v obnově ve vztahu k cílové skladbě jednotlivých HS, míšení dřevin, využívání geograficky nepůvodních dřevin;
- využívání přirozené obnovy, péče o nálety a nárosty;
- soulad realizace obnovy s ročními projekty prací se záměry v LHP a LHO, plány péče o zvláště chráněná území apod.;
- rozsah péče o kultury a její účinnost (ochrana proti buření, zvěři);
- rozsah zjištěných ztrát na zalesnění, určení jednotlivých příčin a návrh opatření;
- posoudit rozsah škod zvěří na obnovovaných plochách v závislosti na stavech zvěře.

Úprava vodního režimu a protierozní opatření:

- rozsah zamokřených půd;
- stav odvodňovací sítě a potřeba její údržby;
- výskyt a rozsah půdních sesuvů, břeňové a svahové eroze;
- návrh výstavby potřebných zařízení a objektů upravujících vodní režim v lesích;
- návrh protierozních opatření.

Lesní dopravní síť:

- současný stav dopravní sítě a stav její údržby;
- porovnat výhledové zpřístupnění lesního majetku s šetřením v OPRL s možnou realizací s přihlédnutím k aktuální hospodářské činnosti;
- návrh rekonstrukcí a oprav dopravní sítě včetně souvisejících objektů.

Závěry z kontrol kompetentních orgánů státní správy lesů a ochrany přírody:

- prověření plnění uložených nápravných opatření.

3.2 Zhodnocení ekonomických výsledků

Ekonomické zhodnocení výsledků se zabývá analýzou nákladů a výnosů hodnoceného majetku. Má prokázat, zda výnosy z hospodaření v lesích a příjmy z jiných komodit zajišťují potřebné náklady na krytí ekonomicky životaschopného, ekologicky zodpovědného, společensky a sociálně prospěšného hospodaření v lesích.

3.2.1 Shromáždění potřebných podkladů

Rozsah a výběr požadovaných informací zjišťovaných zhodnocením ekonomických výsledků závisí na zadání žadatele (objednavatele) a způsobu i obsahu vedení ročních ekonomických podkladů:

- sestavy z evidenčních a účetních programů;
- náklady na pěstební práce - zalesňování, ochranu kultur, prořezávky;
- náklady na ochranu lesa – zvěř, kůrovci (lapáky, lapače) a kontroly dalších škůdců;
- náklady na těžební činnost, přibližování a dopravu;
- náklady na investice do lesa formou odpisů za sledované období – lesní technika, zařízení provozoven, rekonstrukce a celkové opravy lesních cest, zařízení upravující vodní režim v lesích;
- přehled tržeb za dříví podle dřevin a sortimentů za období auditu – číselníky vyrobeného dříví, přejímky dříví odběrateli a fakturace;
- náklady a výnosy mysliveckého hospodaření;
- náklady a tržby z jiných činností – písňky, lomy, školky apod.;
- rozvaha, výkaz zisku a ztrát, přehled o peněžních tocích, inventarizace jednotlivých účtů, náklady na správu majetku (režie);
- účetní uzávěrky, rozbor hospodaření, výroční zprávy;
- údaje o čerpání finančních prostředků a dotací ze zdrojů EU, státního rozpočtu, rozpočtu krajů, fondu životního prostředí a prostředků dle nároků vyplývajících z lesního zákona (úhrada vzniklé újmy vůči příslušnému orgánu SSL, zvýšených nákladů na výsadbu minimálního podílu melioračních a zpevňujících dřevin);
- průměrné náklady na sledované výkony v rámci regionu a republikové statistické údaje pro porovnání nákladovosti prací a výnosů v lesnické činnosti.

3.2.2 Zhodnocení jednotlivých podkladů

Zhodnocení jednotlivých podkladů sleduje shromáždění údajů o nákladové a výnosové složce jednotlivých činností hospodaření na majetku, jejich porovnání k zjištění zisku nebo ztráty. Zjištěné údaje lze využít i pro porovnání ekonomické úrovně hospodaření s různými druhy vlastnictví v regionu, případně i v rámci republiky. Porovnávají se samostatně zjištěné jednotlivé druhy vynaložených nákladů a samostatně získané výnosy.

Náklady na:

- pěstební činnost na 1 ha – obnova lesa, péče o lesní kultury, prořezávky;
- ochranu lesa – proti škodám zvěří (nátěry, oplocení), kůrovcům;
- těžební činnost na 1m³ – těžby dříví, přibližování, dopravu vlastními prostředky, úpravy po těžbě (úklid klestu, pálení klestu, štěpkování), úprava narušeného povrchu půdy, cestní síť, ošetření stromů;
- další manipulaci s dřevní hmotou – vagónování apod.;
- myslivecké hospodaření – vlastní a pronajaté honitby;
- investice do lesa formou odpisů za sledované období;
- provoz jiných činností – písníky, lomy, školky aj.;
- čerpání finančních příspěvků a dotací;
- zajišťování mimoprodukčních funkcí;
- náklady na správu majetku (režie).

Výnosy z:

- prodeje sortimentů dřevní hmoty na 1m³ v členění dle dřevin – kulatinové sortimenty, vláknina, ostatní sortimenty, palivo;
- nájmu a pronájmů;
- mysliveckého hospodaření – vlastní a pronajaté honitby;
- tržby z jiných činností - písníky, lomy aj.;
- čerpání finančních příspěvků a dotací;
- zajišťování mimoprodukčních funkcí.

Na základě zjištěných nákladů a výnosů lze provádět další **porovnání**:

- využívání možností čerpání finančních příspěvků a dotací s realizací;
- plnění závazných ukazatelů LHP/LHO s jejich bilancovanou výší s ohledem na plnění rovnoměrnosti výnosů a nákladů;
- předpokládaných záměrů a projektů s dosaženými výsledky;
- pro organizační strukturu – model řízení, provoz ve vlastní režii, dodavatelsky, v pronájmu;
- struktury a počty zaměstnanců včetně úrovně mezd, sociálního zajištění, zdravotní péče, bezpečnosti práce aj.
- dosahovaných průměrných nákladů a výnosů na sledované výkony s údaji v rámci regionu a republiky.

Zhodnocené výsledky ekonomické analýzy jsou prezentovány formou porovnávacích tabulek a grafů s příslušnými komentáři a doporučeními auditora k odstranění případných nedostatků, změn a úprav dle jednotlivých hodnocených činností.

4 Vyhodnocení výsledků, závěrečná zpráva a předání auditu

4.1 Vyhodnocení výsledků

Vyhodnocení výsledků lesnického auditu má sloužit vlastníkovi lesa k objektivnímu, pravdivému, komplexnímu a srovnatelnému hodnocení hospodaření na lesním majetku i z hlediska jeho směřování k trvale udržitelnému rozvoji lesů a vyrovnanosti hospodaření. Audit se provádí na základě objektivně zjištěných údajů o produkčních, ekologických a ekonomických parametrech stavu lesa.

Lesnický audit objektivně hodnotí vývojové změny ve stavu lesa v rámci majetku a lze jej využít pro minimalizaci rizik spojených se změnami v přístupu k lesu.

Audit umožňuje hodnocení dodržování lesního zákona a dalších zákonů se vztahem k lesnímu hospodářství, závazných ustanovení LHP nebo LHO, hodnotí možnosti využití dotací a finančních příspěvků.

Výsledky slouží ke kontrole a objektivnímu hodnocení činnosti odborného lesního personálu vzhledem k výsledkům hospodaření a k vynaloženým prostředkům.

Zjištěné informace umožňují odstranění zjištěných závad, přijetí kvalifikovaných opatření pro případ potřeby zvýšení úrovně hospodaření, srovnání s vývojem ekonomické situace v širším rámci (druh vlastnictví, region, republika). Lze je využít k zavádění nových pěstebních a hospodářsko-úpravnických přístupů k lesu.

Audit lze využít ke zlepšení spolupráce s místními zájmovými skupinami, se zástupci místních samospráv, a lze jím pozitivně ovlivnit veřejné mínění ve vztahu k obhospodařování lesů zadavatele i celému lesnímu hospodářství.

Po ukončení vyhodnocení výsledků a před vyhotovením závěrečné zprávy se zjištěné skutečnosti a návrhy opatření projednají se zadavatelem.

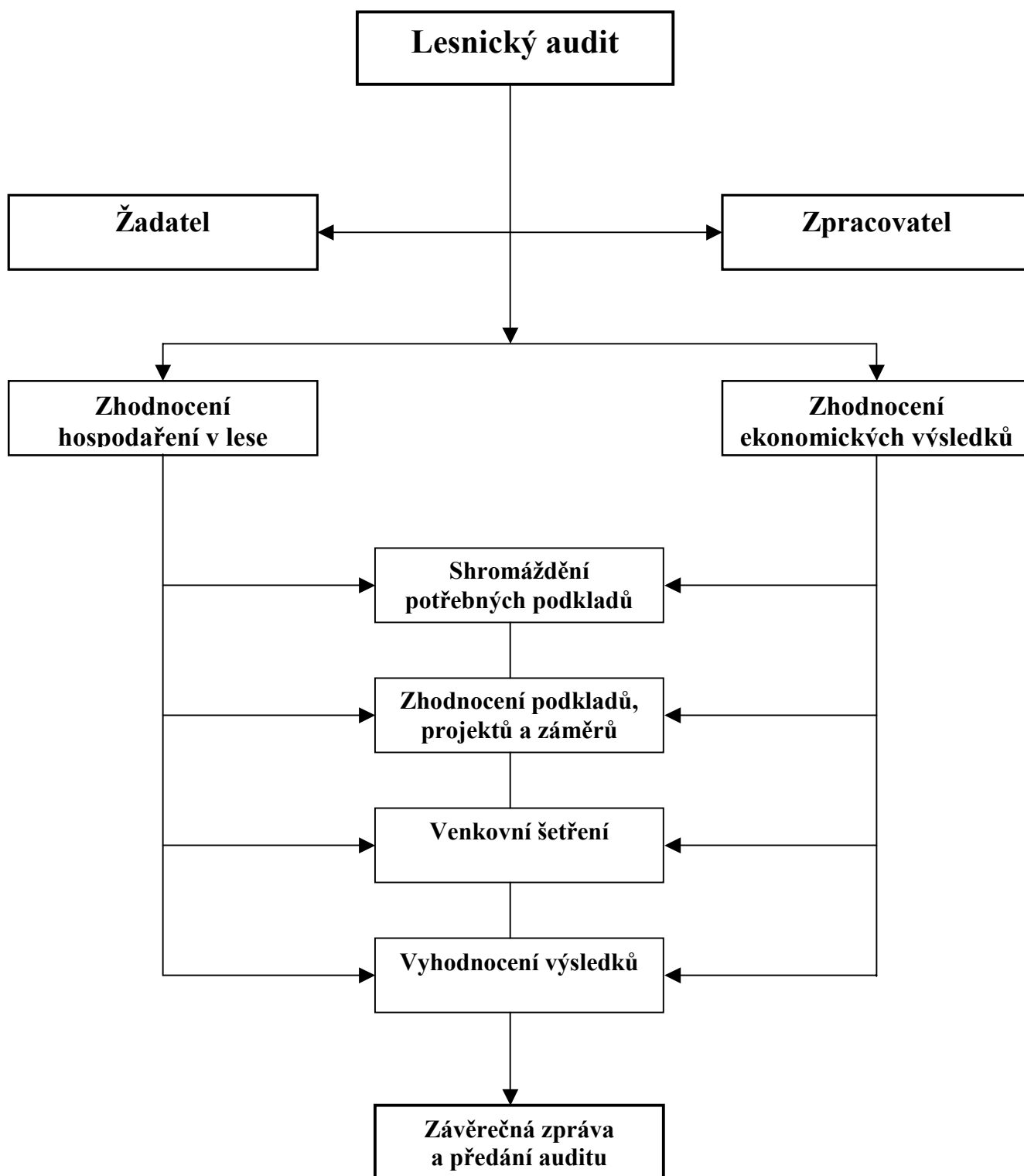
4.2 Závěrečná zpráva

Závěrečná zpráva obsahuje vyhodnocení výsledků všech šetření o hospodaření v lesích a vyhodnocení ekonomických výsledků. Ve zprávě se navrhuje opatření ke zvýšení úrovně a efektivity hospodaření.

4.3 Předání auditu

Výsledky provedených šetření a závěrečná zpráva se předá pouze zadavateli auditu.

Diagram č. 1: Lesnický audit



5 Přehled lesnické legislativy

Zákon č. 289/1995 Sb., o lesích a o změně a doplnění některých zákonů (lesní zákon).

Vyhláška MZe č. 77/1996 Sb., o náležitostech žádosti o odnětí nebo omezení a podrobnostech o ochraně lesů určených k plnění funkcí lesa.

Vyhláška MZe č. 78/1996 Sb., o stanovení pásem ohrožení lesů pod vlivem imisí.

Vyhláška MZe č. 80/1996 Sb., o pravidlech poskytování podpory na výsadbu minimálního podílu melioračních a zpevňujících dřevin a o poskytování náhrad zvýšených nákladů.

Vyhláška MZe č. 83/1996 Sb., o zpracování oblastních plánů rozvoje lesů a o vymezení hospodářských souborů.

Vyhláška MZe č. 84/1996 Sb., o lesním hospodářském plánování.

Vyhláška MZe č. 100/1996 Sb., kterou se stanoví náležitosti žádosti o udělení licence v lesním hospodářství a podrobnosti o udělování licencí v lesním hospodářství, (ve znění zákona č. 324/2003 Sb.).

Vyhláška MZe č. 101/1996 Sb., kterou se stanoví podrobnosti o opatřeních k ochraně lesa a vzor služebního odznaku a vzor průkazu lesní stráže. (ve znění zákona č. 236/2000 Sb.).

Vyhláška č. 219/1998 Sb., o způsobu výpočtu nákladů na činnost odborného lesního hospodáře v případech, kdy jeho činnost hradí stát.

Vyhláška č. 55/1990 Sb., o způsobu výpočtu výše újmy nebo škody způsobené na lesích.

Vyhláška MZe č. 433/2001 Sb., kterou se stanoví technické požadavky pro stavby pro plnění funkcí lesa.

Vyhláška MZe č. 139/2004 Sb., kterou se stanoví podrobnosti o přenosu semen a sazenic lesních dřevin, o evidenci a původu reprodukčního materiálu a podrobnosti o obnově lesních porostů a o zalesňování pozemků prohlášených za pozemky určené k plnění funkcí lesa.

Související právní předpisy:

Zákon č. 114/1992 Sb., o ochraně přírody a krajiny ve znění zákona č. 218/2004 Sb.).

Vyhláška č. 395/1992 Sb., kterou se provádějí některá ustanovení zákona České národní rady č. 114/1992 Sb., o ochraně přírody a krajiny.

Vyhláška č. 335/2006 Sb., kterou se stanoví podmínky a způsob poskytování finanční náhrady za újmu vzniklou omezením lesního hospodaření, vzor a náležitosti uplatnění nároku.

Zákon č. 449/2001 Sb., o myslivosti (ve znění zákona č. 320/2002 Sb. a č. 59/2003 Sb.).

6 Literatura

Poleno Z., 1997: Trvale udržitelné obhospodařování lesů, MZe ČR Praha.

Plíva K., 2000: Trvale udržitelné obhospodařování lesů podle souborů lesních typů.

Vacek S. - Neuhöferová P.: 2006, Sborník referátů, Život a dílo Prof. Ing. Zdeňka Polena, DrSc., Kostelec nad Černými lesy, ČZU Praha.

Zezula J., 1997: Program trvale udržitelného hospodaření v lesích, výchova a obnova lesa, LČR, s. p. Hradec Králové.

Zach J. - Šimon J. - Drápela K. - Malimánek M. - Domes Z., 2004: Kurz celoživotního vzdělávání pro obor Oceňování lesů, MZLU Brno.

Zpracoval Ing. Martin Smola (Lesprojekt východní Čechy, s. r. o.) a kolektiv zaměstnanců
Ústavu pro hospodářskou úpravu lesů Brandýs nad Labem.

Odpovědný vedoucí Martin Polívka DiS.