

PŘÍLOHA Č. 9: Zonace KRNAP a CHKO Jizerské hory

Krkonošský národní park (KRNAP) byl zřízen v roce 1963 (nařízení vlády č. 41 ze dne 17. května 1963, o zřízení Krkonošského národního parku a vyhláška č. 42 ze dne 24. května 1963, kterou se vydává statut Krkonošského národního parku). Zřízením KRNAP se zabezpečilo zlepšení přírodních podmínek, zachování původní přírody a typického obrazu Krkonoš a Rýchor. V roce 1986 byl KRNAP rozšířen o ochranné pásmo (nařízení vlády č. 58 ze dne 19. srpna 1986). Účelem ochranného pásma je zabezpečení území KRNAP a jeho krajinářských a přírodních hodnot před rušivými vlivy okolí. Nařízením vlády č. 165 ze dne 20. března 1991, kterým se zřizuje KRNAP a stanoví podmínky jeho ochrany, byl KRNAP znovu zřízen k zajištění ochrany přírody a krajiny v Krkonoších v souladu s moderními poznatky ekologických i společenských vědních oborů. Tímto nařízením vlády ČR bylo také územně vymezeno ochranné pásmo (OP), jehož účelem je zabezpečení území národního parku (NP) a jeho krajinářských a přírodních hodnot před rušivými vlivy okolí. Území KRNAP bylo také do 30. června 2020 rozčleněno do tří zón vymezených s ohledem na přírodní hodnoty (§ 4). Jednalo se o 1. zónu (přísná přírodní), 2. zónu (řízená přírodní) a 3. zónu (okrajová). Následně, vyhláškou č. 217 ze dne 26. srpna 2015, o vymezení zón ochrany přírody Krkonošského národního parku, byly nově vymezeny zóny odstupňované ochrany přírody na území KRNAP.

Z důvodu unikátních přírodních hodnot a dlouhodobého osídlení Krkonoš, což je svědectvím o vzájemném a dlouhodobém soužití člověka a horské přírody, jsou od roku 1992 Krkonoše také zařazeny do celosvětové sítě biosférických rezervací UNESCO v rámci programu Člověk a Biosféra – Man and the Biosphere (MaB). Jedná se o přeshraniční biosférickou rezervaci UNESCO zahrnující Karkonoski Park Narodowy (na polské straně Krkonoš) a Krkonošský národní park (na české straně Krkonoš). Každá biosférická rezervace musí mít adekvátní právní ochranu i odpovídající prostorové členění na několik zón s odlišným stupněm ochrany přírody a lidských aktivit. V rámci české části biosférické rezervace představuje jádrovou zónu (CORE ZONE), zajišťující přísnou právní ochranu přírody pro uchování biodiverzity, možnost výzkumu a monitoringu, 1. a 2. zóna KRNAP, platná v roce 1992. Nárazníkovou zónu (BUFFER ZONE), sousedící s jádrovou zónou, kterou chrání, a je využívána pro lidské aktivity, které nepoškozují biodiverzitu území představuje 3. zóna KRNAP (platná v roce 1992). A přechodovou zónu (TRANSITION ZONE), zahrnující lesnickou či zemědělskou činnost i aktivity místních obyvatel a je místem, kde se zúčastněné strany snaží o sblížení ekonomických a ochranných cílů a participovat při uskutečňování trvale udržitelné péče o území, představuje ochranné pásmo KRNAP (platné v roce 1992) (Schwarz 2010).

Od 1. 7. 2020 je území KRNAP rozděleno ve smyslu novely (zákon č. 123 ze dne 1. března 2017, kterým se mění zákon č. 114/1992 Sb., o ochraně přírody a krajiny, ve znění pozdějších předpisů) do 4 zón ochrany přírody (§ 18):

a) zóna přírodní se vymezení na ucelených plochách, kde převažují přirozené ekosystémy, s cílem je zachovat a umožnit v nich nerušený průběh přírodních procesů,

b) zóna přírodě blízká se vymezení na plochách, kde převažují člověkem částečně pozměněné ekosystémy, s cílem dosažení stavu odpovídajícího přirozeným ekosystémům,

c) zóna soustředěné péče o přírodu se vymezení na plochách, kde převažují člověkem významně pozměněné ekosystémy, s cílem zachování nebo postupného zlepšování stavu ekosystémů, významných z hlediska biologické rozmanitosti, jejichž existence je podmíněna trvalou činností člověka nebo obnovy přírodě blízkých ekosystémů, a

d) zóna kulturní krajiny se vymezení na zastavěných plochách a zastavitelných územích obcí určených k jejich udržitelnému rozvoji a na plochách, kde převažují člověkem pozměněné ekosystémy určené k trvalému využívání člověkem.

KRNAP se v PLO 22 – Krkonoše nachází na 82 % rozlohy oblasti.

Přitom se cca 90 % plochy lesa nachází v rámci KRNAP.

OP KRNAP se v PLO 22 – Krkonoše nachází na 17 % rozlohy oblasti.

Přitom se necelých 10 % plochy lesa nachází v rámci OP KRNAP.

Zákon č. 123/2017 Sb. v § 17 také charakterizuje „Klidová území národního parku“. Jsou to území s omezeným pohybem osob z důvodu umožnění nerušeného vývoje ekosystémů nebo jejich složek, které jsou citlivé na nadměrný pohyb osob a zranitelné vlivem rušivých vlivů s ním spojených.

Klidová území NP stanoví Ministerstvo životního prostředí opatřením obecné povahy.

Do PLO 22 – Krkonoše zasahuje v západní části chráněná krajinná oblast (CHKO) Jizerské hory, která byla zřízena výnosem čj. 13.853/67–II/2 ze dne 8. 12. 1967. Cílem ochrany přírody je uchovat nejcennější ekosystémy a zároveň věnovat maximální úsilí celkové revitalizaci poškozeného přírodního prostředí, s dostatečným prostorem pro společenský a hospodářský život obcí a ekologicky únosné rekreační a sportovní aktivity.

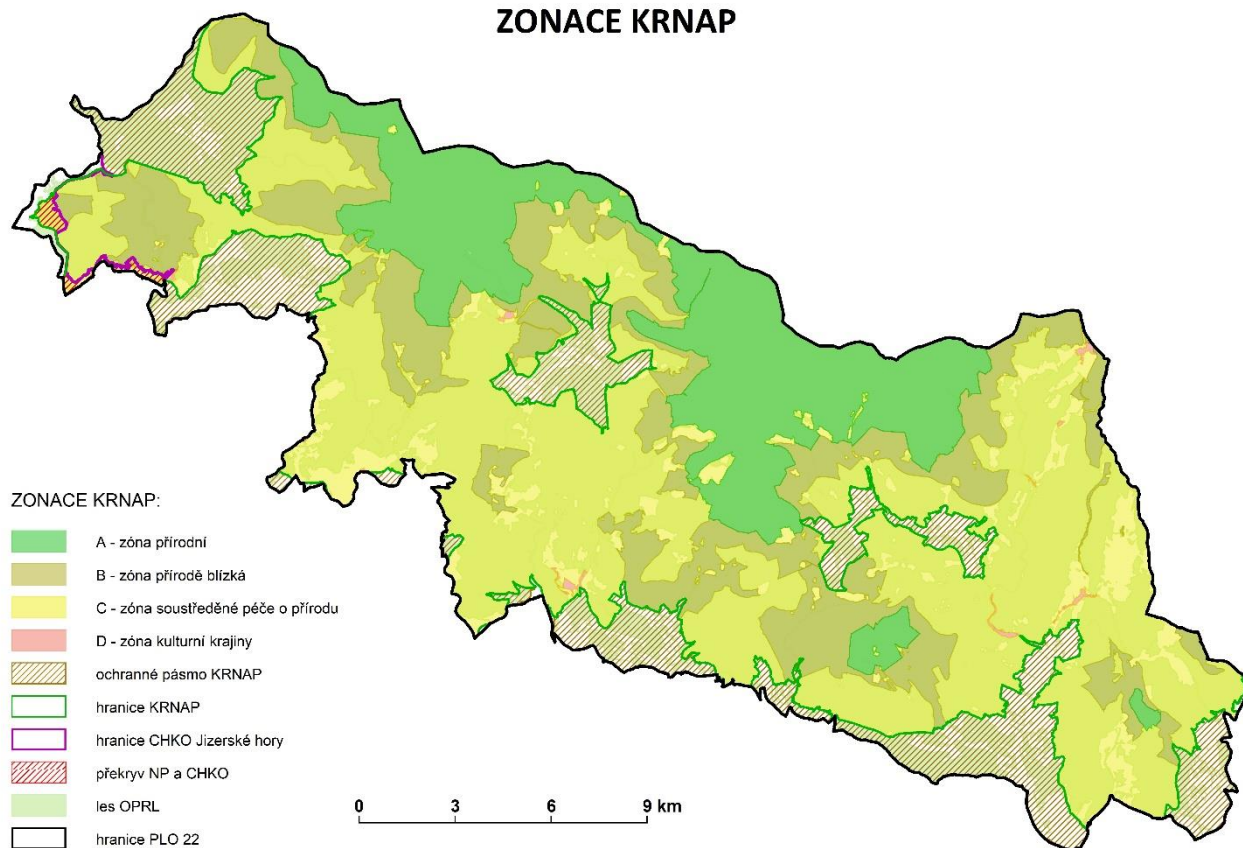
CHKO Jizerské hory se nachází na cca 1,1 % rozlohy oblasti (454 ha), přitom necelé 0,4 % rozlohy oblasti (cca 146 ha) jsou v překryvu s KRNAP.

V CHKO Jizerské hory se nachází cca 0,6 % plochy lesa oblasti (214 ha), přitom cca 0,2 % plochy lesa (77 ha) jsou v překryvu s KRNAP.

Seznam použitých zdrojů a literatury

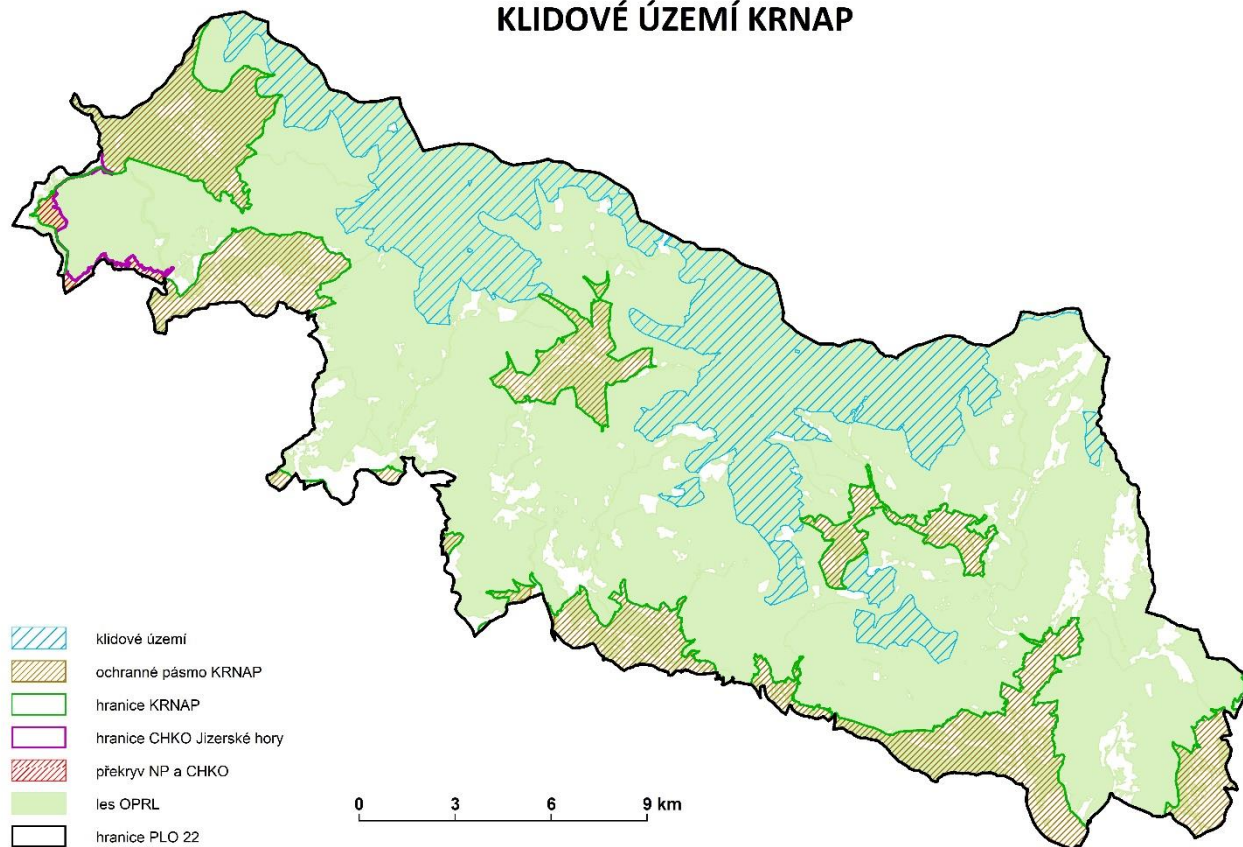
Schwarz, O. (ed.) 2010. *Plán péče o Krkonošský národní park a jeho ochranné pásmo (2010–2020)*. Správa KRNAP. Vrchlabí. Červen 2010.

ZONACE KRNAP



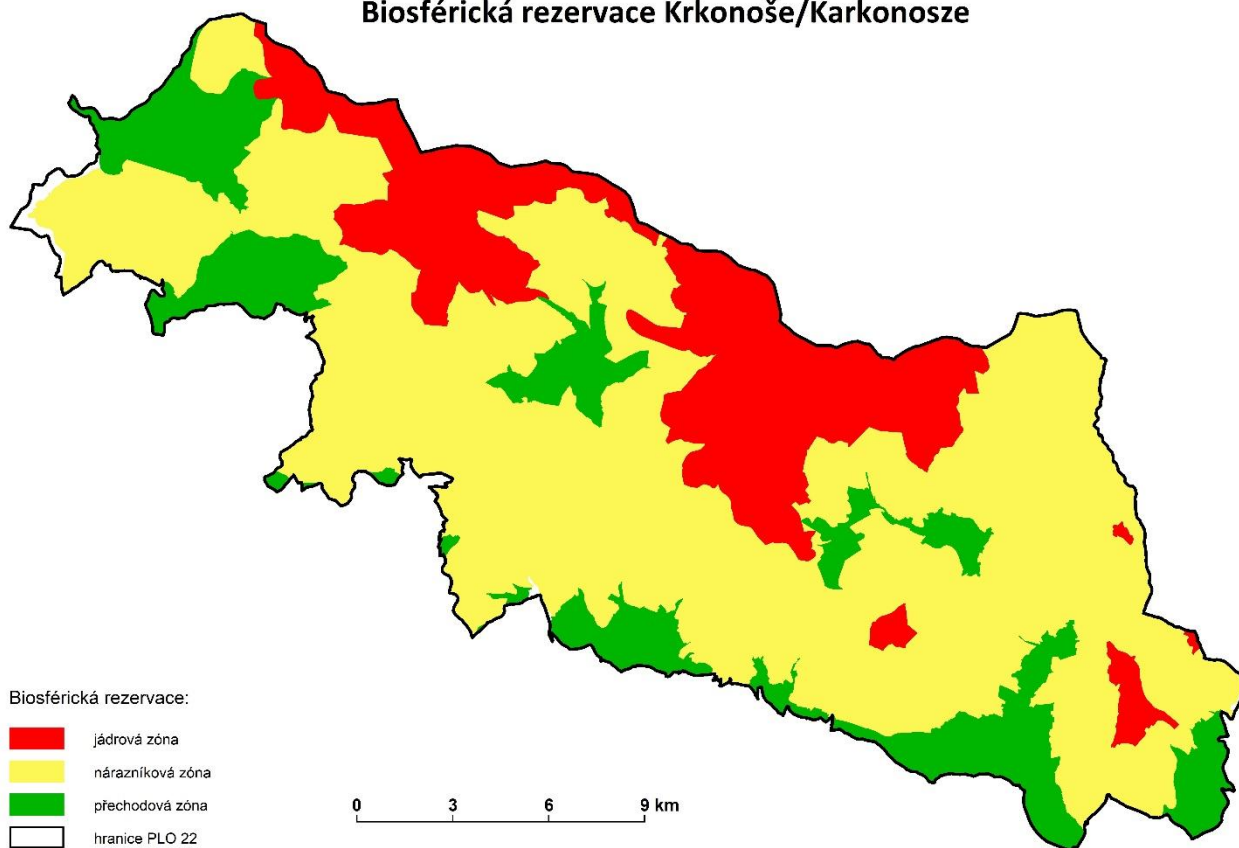
Obrázek 1 Zonace KRNAP

KLIDOVÉ ÚZEMÍ KRNAP



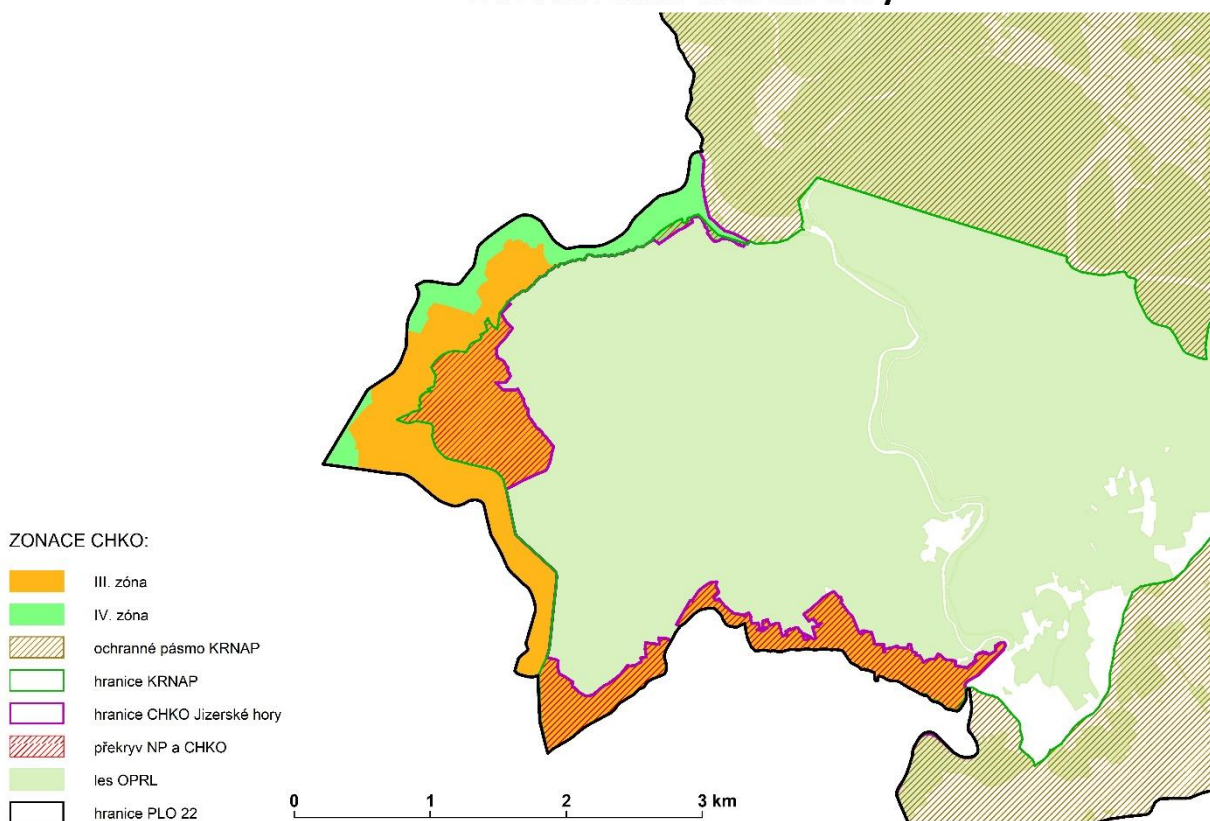
Obrázek 2 Klidové území KRNAP

Biosférická rezervace Krkonoše/Karkonosze



Obrázek 3 Biosférická rezervace Krkonoše/Karkonosze

ZONACE CHKO Jizerské hory



Obrázek 4 Zonace CHKO Jizerské hory