

PŘÍLOHA Č. 9: Zonace Národního parku Podyjí

Národní park (NP) Podyjí byl vyhlášen nařízením vlády České republiky č. 164/1991 Sb. ze dne 20. 3. 1991 účinným od 10. 5. 1991 vydaným dle zákona č. 40/1956 Sb. S účinností od 1. 6. 2017 bylo jeho vyhlášení nově potvrzeno zákonem č. 123/2017 Sb., kterým byl změněn zákon č. 114/1992 Sb., o ochraně přírody a krajiny. NP Podyjí a jeho ochranné pásmo (OP) leží v Jihomoravském kraji, na území okresu Znojmo, rozprostírá se mezi Vranovem nad Dyjí a Znojmem při státní hranici s Rakouskem.

Pro přírodu NP je zásadní mísení různých vlivů. Územím prochází hranice mezi Českým masivem (reprezentovaným zde převážně ortorulami) a karpatskou soustavou (s převahou granodioritů), na jejichž kontaktu leží velmi pestrá Lukovská jednotka s vysokým zastoupením jinde minoritních bazických hornin (erlány, krystalické vápence) a ostrými přechody k extrémně kyselým horninám (svory). V okrajových částech parku jsou významná ložiska spraší a sprašových hlín. Ve východní části území místy vystupují vzácné polohy třetihorních usazenin pobřežních písků a štěrků (BATÍK 1992). Geomorfologicky je území parku tvořeno dvěma kontrastními typy krajin – hluboce zaříznutým údolím Dyje s četnými zaklesnutými meandry a zaříznutými údolními přítoky a velmi mírně zvlněné vrcholové plató, jehož charakter trvá i v ochranném pásmu. Celkově je území národního parku ukloněno ve směru severozápad-jihovýchod, což se projevuje na klimatických charakteristikách a následně i na vegetaci (srv. též REITER 2008). Východní část území začíná 1. lesním vegetačním stupněm (LVS, dubovým), západ dosahuje ke 4. LVS (bukovému). Vegetaci na svazích údolí řeky a potoků tvoří převážně lesy ve vysokém stupni přirozenosti. S lesnatostí přesahující 85 % je Podyjí ojedinělým rozsáhlým lesním komplexem v matici převážně agrárních biotopů širšího regionu. Typickým nelesním prvkem jsou skalní výchozy a stěny a pohyblivá suťová pole. Na strmých svazích je vysoké zastoupení lesů se sníženým zápojem, které jsou centrem výskytu řady vzácných druhů rostlin i živočichů (třemdava bílá, vstavač nachový, prástevník kostivalový, jasoň dymnivkový, ještěrka zelená a další) včetně endemických druhů jeřábů j. kornoutolistého a j. dyjského. Významný je výskyt údolních druhově bohatých mezofilních luk, vlhké louky najdeme spíše v nivách potoků či v prameništích. Těžištěm rozšíření nelesních společenstev je rovinaté plató. K zásadním společenstvům zde patří vřesoviště a stepní lada vázaná na pastevní management, ale i společenstva narušovaných půd (pole a úhory) s výskytem vzácných plevelů a na ně vázaných bezobratlých (hlaváček letní a plamenný, vrabečnice pestrá, rmen rakouský, myší ocásek nejmenší, ostrožka stračka, lnička drobnoplodá, chrpa modrák, nosatčík *Omphalopion pseudodispar*, krytonosec *Ranunculiphilus faeculentus*, nosatec *Cosmobaris scolopacea* aj.). Rybníky (zejména ty, které nejsou rybářsky využívány) a tůně jsou významným refugiem vodních makrofyt, bezobratlých a obojživelníků (bublinatka jižní, šípátka střelolistá, vodomil černý, křepčík obroubený, šidélko huňaté, čolek dravý, blatnice obecná, skokan ostronosý atd.). Koryto řeky Dyje má téměř přírodní charakter s množstvím mrtvého dřeva, přítomností ostrůvků a neregulovaných břehů po většině délky toku. Kvalita prostředí je doložena výskytem řady citlivých indikátorů (např. ruducha *Hildebrandia rivularis*, lakušník vzplývavý, číhalka pospolitá, vranka obecná aj.), a to i přes značné ovlivnění vodního režimu existencí Vranovské přehrady. Biogeograficky leží území na hranici hercynské a panonské podprovincie, což má značný vliv na složení flóry a fauny. Teplomilné prvky z panonské části území, z nichž řada dosahuje v Podyjí hranice svého areálu, pronikají po výslunných horních hranách údolí do chladnější západní části, zastíněné dno a severní svahy údolí pak napomáhají šíření podhorských prvků ze západu na teplejší východ. OP NP leží na mírně ukloněné parovině vrcholového plató. Charakter krajiny se od převážně zalesněného území NP téměř bez zástavby značně liší. Jde o převážně intenzivně konvenčně obhospodařovanou zemědělskou krajinu s roztroušenými architektonicky zachovalými sídly s kompaktním charakterem zástavby a typickou strukturou s odstředivě uspořádanými prvky bydlení, hospodářských budov a zahrad s vysokým zastoupením dřevinné vegetace. Vzhledem k minimálnímu zastoupení dřevin ve volné zemědělské krajině je kromě zahrad významná též liniová dřevinná zeleň podél silnic a polních cest či na hranicích polních tratí. Důležitým faktorem je reliéf celého území, tedy fakt, že krajina je (s výjimkou východního okraje NP) ukloněná ve směru od OP do NP, takže veškerá voda z OP stéká do území NP.

Zonace je jedním ze základních nástrojů diferencované ochranné péče (ochranného managementu) o území Národního parku Podyjí. Za tímto účelem rozděluje území národního parku podle cílů ochrany, stavu přírody (ekosystémů) a způsobu péče. Území národního parku je členěno do čtyř zón ochrany přírody (viz dále). Zařazení území do určité zóny říká, v jakém stavu je daná část území a jakým způsobem je zde příroda chráněna. V zásadě existují dva základní způsoby péče související s dlouhodobým cílem ochrany – buď je území ponecháno bez zásahu a je dán prostor působení přírodních dějů, anebo se na daném území aktivně zasahuje, např. s cílem zachování biotopů nebo druhů závislých na činnostech člověka. Území ochranného

pásma národního parku se zonace netýká. Zonace je v praxi odborný materiál, obsahující soubor map a textových informací charakterizujících celé území národního parku, využívaný při správě území. Úředně stanoví vymezení zonace Ministerstvo životního prostředí vyhláškou. Podrobnosti k vymezování zón jsou obsaženy v zákoně č. 114/1992 Sb., o ochraně přírody a krajiny, v platném znění (dále jen "zákon"), v §§ 18 a 18a, a Věstníku Ministerstva životního prostředí (červen 2018, částka 4). Projednávání změn zón ochrany přírody národního parku bude možné provádět nejdříve 15 let po nabytí účinnosti první vyhlášky, kterou budou zóny vymezeny.

Od 1. 1. 2020 je území Národního parku Podýjí rozděleno ve smyslu novely (zákon č. 123 ze dne 1. března 2017, kterým se mění zákon č. 114/1992 Sb., o ochraně přírody a krajiny, ve znění pozdějších předpisů) do 4 zón ochrany přírody (§ 18):

a) zóna přírodní se vymezení na ucelených plochách, kde převažují přirozené ekosystémy, s cílem je zachovat a umožnit v nich nerušený průběh přírodních procesů,

b) zóna přírodě blízká se vymezení na plochách, kde převažují člověkem částečně pozměněné ekosystémy, s cílem dosažení stavu odpovídajícího přirozeným ekosystémům,

c) zóna soustředěné péče o přírodu se vymezení na plochách, kde převažují člověkem významně pozměněné ekosystémy, s cílem zachování nebo postupného zlepšování stavu ekosystémů, významných z hlediska biologické rozmanitosti, jejichž existence je podmíněna trvalou činností člověka nebo obnovy přírodě blízkých ekosystémů, a

d) zóna kulturní krajiny se vymezení na zastavěných plochách a zastavitelných územích obcí určených k jejich udržitelnému rozvoji a na plochách, kde převažují člověkem pozměněné ekosystémy určené k trvalému využívání člověkem.

| zóna | plocha (ha) | % | počet segmentů |
|---|----------------|------------|----------------|
| přírodní (a) | 2 328 | 37 | 10 |
| přírodě blízká (b) | 1 430 | 23 | 23 |
| soustředěné péče - cíl umožnění přírodních dějů (c-a) | 437 | 6,9 | 17 |
| soustředěné péče - cíl ochrana biodiverzity (c-c) | 2 079,7 | 33 | 36 |
| kulturní krajiny (d) | 4,7 | 0,1 | 2 |
| Celkový součet | 6 279,4 | 100 | 71 |

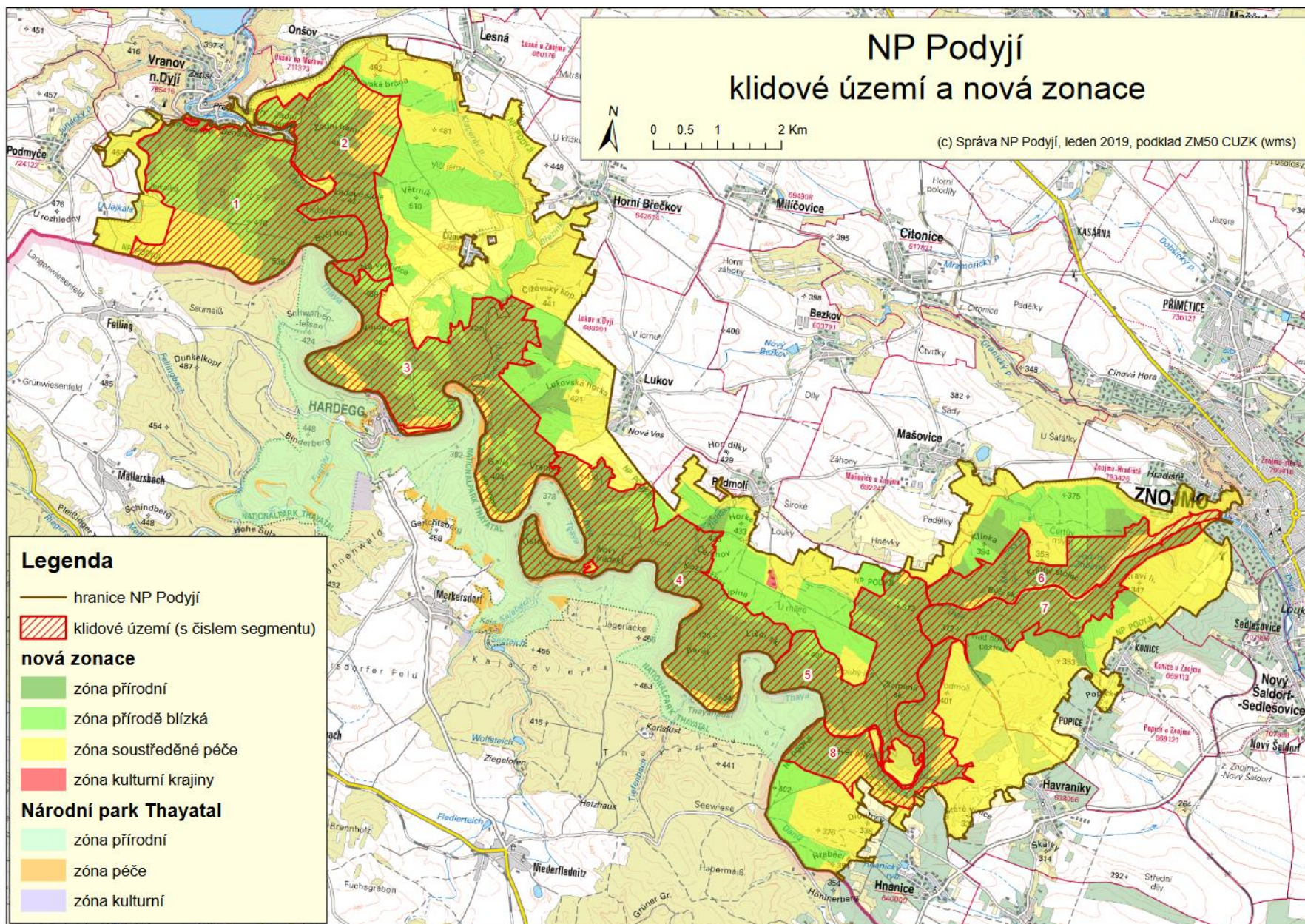
Zákon č. 123/2017 Sb. v § 17 také charakterizuje „Klidová území národního parku“. Jsou to území s omezeným pohybem osob z důvodu umožnění nerušeného vývoje ekosystémů nebo jejich složek, které jsou citlivé na nadměrný pohyb osob a zranitelné vlivem rušivých vlivů s ním spojených.

Klidová území NP stanoví Ministerstvo životního prostředí opatřením obecné povahy.

Seznam použitých zdrojů a literatury

Kolektiv autorů, 2012. Plán péče o Národní Park Podyjí a jeho ochranné pásmo (2012-2020). Správa Národního parku Podyjí, Znojmo, 2012.

Kolektiv autorů, 2022. Zásady péče o Národní Park Podyjí a jeho ochranné pásmo (2022-2040). Správa Národního parku Podyjí, Znojmo, 2022.



obrázek 1 Mapa klidového území a zonace