

**PŘÍLOHA Č. 8: ZONACE CHKO BROUMOVSKO A KRNAP**

V celé východní a střední části PLO 24 – Sudetské mezihoří se nachází CHKO Broumovsko, nezasahuje mimo oblast. Kromě západní části oblasti není v CHKO také jižní cíp PLO 24. Celkem se CHKO Broumovsko rozkládá na cca 43 214 ha, tj. na 74,5 % rozlohy oblasti. V rámci lesa<sup>1</sup> se jedná o cca 17 086 ha, tj. 39,5 % plochy CHKO. (Plochy jsou zjištěny z grafických dat v prostředí GIS.)

Lesy v rámci CHKO vytvářejí několik větších souvislých celků (Jestřebí hory, Adršpašsko-teplické skály, Broumovské stěny, Javoří hory), v ostatních částech jsou menší celky, v Broumovské kotlině jsou rozptýlené lesy v zemědělské krajině. Lesní porosty s přírodě blízkou druhovou skladbou se zachovaly jen roztroušeně a většina z nich je chráněna v MZCHÚ a v I. zónách CHKO.

Posláním CHKO Broumovsko je ochrana a postupná obnova hodnot krajiny, jejího vzhledu a jejích typických znaků, dále vytváření a rozvíjení ekologicky optimálního systému všestranného využívání krajiny a jejích přírodních zdrojů v oblasti. K typickým znakům náleží zejména její povrchové utváření, včetně vodních ploch a toků, její rostlinstvo a volně žijící živočišstvo, rozvržení a využití lesního a zemědělského půdního fondu a také rozmístění a urbanistická skladba sídlišť a místní zástavba lidového rázu.

CHKO Broumovsko byla zřízena vyhláškou ministerstva životního prostředí České republiky č. 157/1991 Sb. ze dne 27. 3. 1991. Tato vyhláška také řeší vymezení jednotlivých zón. Vymezeny jsou čtyři zóny odstupňované ochrany přírody s ohledem na přírodní hodnoty; zóny jsou zobrazeny v mapě, která tvoří přílohu 2 zmíněné vyhlášky.

Plocha I. zóny CHKO Broumovsko má 3 425 ha (v rámci lesa<sup>1</sup> 3 351 ha, tj. 19,6 % plochy lesa v CHKO); plocha II. zóny má 5 479 ha (v rámci lesa<sup>1</sup> 5 188 ha, tj. 30,4 % plochy lesa v CHKO); plocha III. zóny má 24 850 ha (v rámci lesa<sup>1</sup> 8 262 ha, tj. 48,3 % plochy lesa v CHKO) a plocha IV. zóny má 9 461 ha (v rámci lesa<sup>1</sup> 286 ha, tj. 1,7 % plochy lesa v CHKO).

Na území CHKO Broumovsko je vyhlášeno celkem 11 maloplošných zvláště chráněných území, z toho dvě v kategorii národní přírodní rezervace na ploše 2 266 ha, jedno v kategorii národní přírodní památka na ploše 686 ha, tři v kategorii přírodní rezervace na ploše 58 ha a pět v kategorii přírodní památka na ploše 15 ha. Celková plocha maloplošných zvláště chráněných území v CHKO Broumovsko je 3 025 ha, tj. 7 % rozlohy CHKO.

Hlavním odborným a koncepčním dokumentem ochrany přírody je plán péče, který na základě údajů o dosavadním vývoji a současném stavu navrhuje opatření na zachování nebo zlepšení stavu předmětu ochrany.

Plán péče o CHKO Broumovsko je schválený na období 2023–2032 protokolem o schválení plánu péče a vypořádání připomínek čj.: MZP/2023/620/1256 ze dne 26. 06. 2023. V plánu péče jsou stanoveny cíle ochrany přírody a nástroje k jejich dosažení.

Okrajově do západní části PLO 24 zasahuje výběžkem Krkonošský národní park (KRNAP). Les v této části KRNAP se nachází na 3,1 ha, což je v rámci PLO 24 velmi zanedbatelný podíl (0,0137 % plochy lesa).

KRNAP byl zřízen v roce 1963 (nařízení vlády č. 41 ze dne 17. května 1963, o zřízení Krkonošského národního parku a vyhláška č. 42 ze dne 24. května 1963, kterou se vydává statut Krkonošského národního parku). Zřízením KRNAP se zabezpečilo zlepšení přírodních podmínek, zachování původní přírody a typického obrazu Krkonoš a Rýchor. V roce 1986 byl KRNAP rozšířen o ochranné pásmo (nařízení vlády č. 58 ze dne 19. srpna 1986). Účelem ochranného pásma je zabezpečení území KRNAP a jeho krajinářských a přírodních hodnot před rušivými vlivy okolí. Nařízením vlády č. 165 ze dne 20. března 1991, kterým se zřizuje KRNAP a stanoví podmínky jeho ochrany, byl KRNAP znovu zřízen k zajištění ochrany přírody a krajiny v Krkonoších v souladu s moderními poznatky ekologických i společenských vědních oborů. Tímto nařízením vlády ČR bylo také územně vymezeno ochranné pásmo (OP), jehož účelem je zabezpečení území národního parku (NP) a jeho krajinářských a přírodních hodnot před rušivými vlivy okolí. Území KRNAP bylo také do 30. června 2020 rozčleněno do tří zón vymezených s ohledem na přírodní hodnoty (§ 4). Jednalo se o 1. zónu (přísná přírodní), 2. zónu (řízená přírodní) a 3. zónu (okrajová). Následně, vyhláškou č. 217 ze dne 26. srpna 2015, o vymezení zón ochrany přírody Krkonošského národního parku, byly nově vymezeny zóny odstupňované ochrany přírody na území KRNAP.

Od 1. 7. 2020 je území KRNP rozděleno ve smyslu novely (zákon č. 123 ze dne 1. března 2017, kterým se mění zákon č. 114/1992 Sb., o ochraně přírody a krajiny, ve znění pozdějších předpisů) do 4 zón ochrany přírody (§ 18):

- a) zóna přírodní** se vymezení na ucelených plochách, kde převažují přirozené ekosystémy, s cílem je zachovat a umožnit v nich nerušený průběh přírodních procesů,
- b) zóna přírodě blízká** se vymezení na plochách, kde převažují člověkem částečně pozměněné ekosystémy, s cílem dosažení stavu odpovídajícího přirozeným ekosystémům,
- c) zóna soustředěné péče o přírodu** se vymezení na plochách, kde převažují člověkem významně pozměněné ekosystémy, s cílem zachování nebo postupného zlepšování stavu ekosystémů, významných z hlediska biologické rozmanitosti, jejichž existence je podmíněna trvalou činností člověka nebo obnovy přírodě blízkých ekosystémů, a
- d) zóna kulturní krajiny** se vymezení na zastavěných plochách a zastavitelných územích obcí určených k jejich udržitelnému rozvoji a na plochách, kde převažují člověkem pozměněné ekosystémy určené k trvalému využívání člověkem.

Část KRNP zasahující do PLO 24 – Sudetské mezihoří byla do výše zmiňovaného 30. 6. 2020 zařazena do III. zóny NP a od 1. 7. 2020 je zařazena do zóny c) NP (zóny soustředěné péče o přírodu).

Podrobnější informace lze čerpat v Zásadách péče o Krkonošský národní park, schválený Protokolem o schválení Zásad péče o Krkonošský národní park a jeho ochranné pásmo na období 2023–2038 čj. MZP/2023/620/1446 ze dne 14. 07. 2023. Zásady péče jsou dostupné v ústředním seznamu ochrany přírody.

## SEZNAM POUŽITÝCH ZDROJŮ

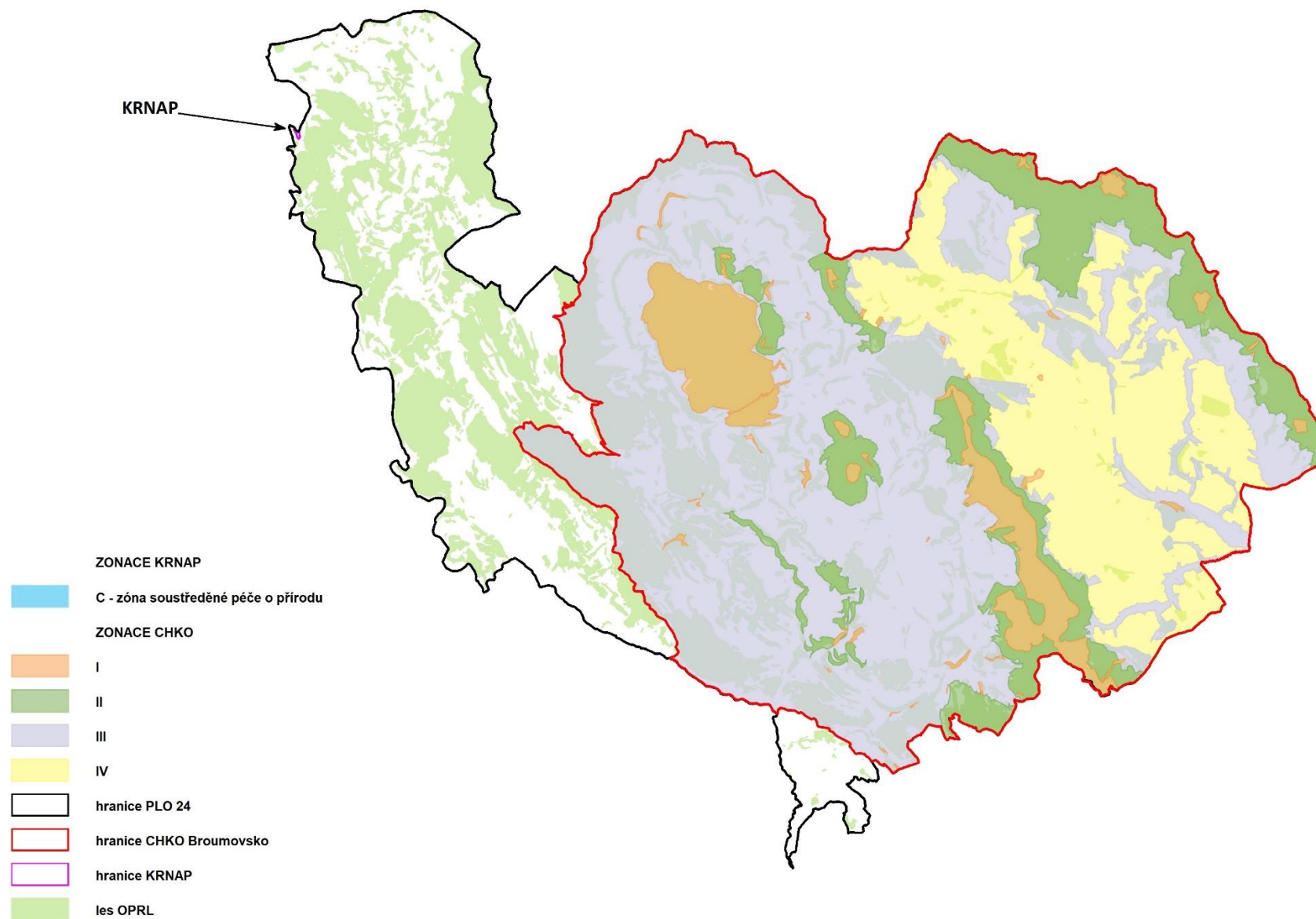
Broumovsko,

[https://drusop.nature.cz/ost/chrobjekty/zchru/index.php?SHOW\\_ONE=1&ID=2335](https://drusop.nature.cz/ost/chrobjekty/zchru/index.php?SHOW_ONE=1&ID=2335)

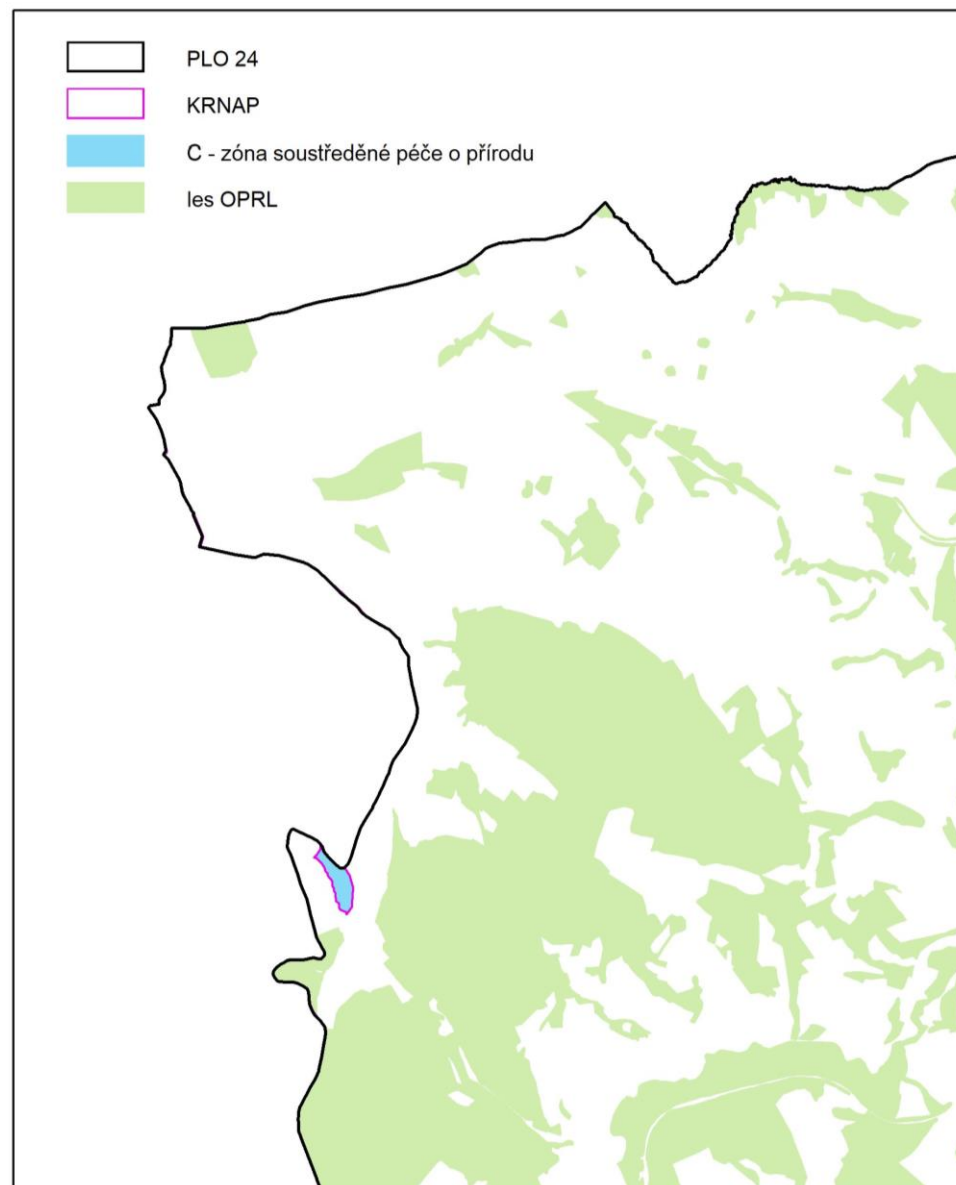
Krkonošský národní park,

[https://drusop.nature.cz/ost/chrobjekty/zchru/index.php?SHOW\\_ONE=1&ID=2319](https://drusop.nature.cz/ost/chrobjekty/zchru/index.php?SHOW_ONE=1&ID=2319)

Poznámka: <sup>1</sup>Plocha lesa používaná pro potřeby OPRL; zjištěná digitalizací (bez veřejné stromové zeleně).



Obrázek 1 Zonace CHKO Broumovsko



Obrázek 2 Detail KRNAP